

2019

2023



T.C.  
MANAVGAT KAYMAKAMLIĞI  
Borsa İstanbul İlkokulu



2019-2023  
STRATEJİK  
PLAN

## İSTİKLALMARŞI

Korkma, sönmez bu şafaklarda yüzen al sancak;  
Sönmeden yurdumun üstünde tüten en son ocak.  
O benim milletimin yıldızıdır, parlayacak;  
O benimdir, o benim milletimindir ancak.

Çatma, kurban olayım, çehreni ey nazlı hilal!  
Kahraman ırkıma bir gül! Ne bu şiddet, bu celal?  
Sana olmaz dökülen kanlarımız sonra helal...  
Hakkıdır Hakk'a tapan milletimin istiklal!

Ben ezelden beridir hür yaşadım, hür yaşarım.  
Hangi çılgın bana zincir vuracakmış? Şaşarım!  
Kükremiş sel gibiyim, bendimi çiğner, aşarım.  
Yırtarım dağları, enginlere sığmam taşarım.

Garbın afakını sarmışsa çelik zırhlı duvar,  
Benim iman dolu göğsüm gibi serhaddim var.  
Ulusun, korkma! Nasıl böyle bir imanı boğar,  
"Medeniyet!" dediğin tek dişi kalmış canavar?

Arkadaş! Yurduma alçakları uğratma sakın.  
Siper et gövdeni, dursun bu hayasızca akın.  
Doğacaktır sana va'dettiği günler Hakk'ın...  
Kim bilir, belki yarın, belki yarından da yakın.

Bastığın yerleri "toprak!" diyerek geçme, tanı:  
Düşün altındaki binlerce kefensiz yatanı.  
Sen şehit oğlusun, incitme, yazıktır atanı:  
Verme, dünyaları alsan da, bu cennet vatanı.

Kim bu cennet vatanın uğruna olmaz ki feda?  
Şüheda fışkıracak toprağı sıksan, şüheda!  
Canı, cananı bütün varımı alsın da Huda,  
Etmesin tek vatanımdan beni dünyada cüda.

Ruhumun senden, İlahi, şudur ancak emeli:  
Değmesin mabedimin göğsüne namahrem eli.  
Bu ezanlar ezanlar-ki şahadetleri dinin temeli  
Ebedi yurdumun üstünde benim inlemeli.

O zaman vecd ile bin secde eder-varsa-taşım,  
Her yerimden, İlahi, boşanıp kanlı yaşım,  
Fışkırır ruh-u mücerred gibi yerden na'sım;  
O zaman yükselerek arşa değer belki başım.

Dalgalar sen de şafaklar gibi ey şanlı hilal!  
Olsun artık dökülen kanlarımın hepsi helal!  
Ebediyen sana yok, ırkıma yok izmihlal:  
Hakkıdır, hür yaşamış bayrağımın hürriyet;  
Hakkıdır, Hakk'a tapan, milletimin istiklal!

Mehmet AKIF ERSOY

Öğretmenler;  
Yeni Nesil Sizin  
Eseriniz Olacaktır.

*H. Öztürk*



## GENÇLİĞE HİTABE

Ey Türk gençliği! Birinci vazifen, Türk istiklalini, Türk cumhuriyetini, ilelebet, muhafaza ve müdafaa etmektir.

Mevcudiyetinin ve istikbalinin yegane temeli budur. Bu temel, senin, en kıymetli hazinedir. İstikbalde dahi, seni, bu hazineden, mahrum etmek isteyecek, dahili ve harici, bedhahların olacaktır. Bir gün, istiklal ve cumhuriyeti müdafaa mecburiyetine düşersen, vazifeye atılmak için, içinde bulunacağın vaziyetin imkan ve şeraitini düşünmeyeceksin! Bu imkan ve şerait, çok namüsaıt bir mahiyette tezahür edebilir. İstiklal ve cumhuriyetine kastedecek düşmanlar, bütün dünyada emsal görülmemiş bir galibiyetin mümessili olabilirler. Cebren ve hile ile aziz vatanın, bütün kaleleri zapt edilmiş, bütün tersanelerine girilmiş, bütün orduları dağıtılmış ve memleketin her köşesi bilfiil işgal edilmiş olabilir. Bütün bu şeraitten daha elim ve daha vahim olmak üzere, memleketin dahilinde, iktidara sahip olanlar gaflet ve dalalet ve hatta hiyanet içinde bulunabilirler. Hatta bu iktidar sahipleri şahsi menfaatlerini, müstevlerin siyasi emelleriyle tevhit edebilirler. Millet, fakr u zaruret içinde harap ve bitap düşmüş olabilirler.

Ey Türk istikbalinin evladı! İşte, bu ahval ve şerait içinde dahi, vazifen; Türk istiklal ve cumhuriyetini kurtarmaktır! Muhtaç olduğun kudret, damarlarındaki asil kanda, mevcuttur!

*H. Öztürk*



### SUNUŞ

Çok hızlı gelişen, değişen teknolojilerle bilginin değişim süreci de hızla değişmiş ve başarı için sistemli ve planlı bir çalışmayı kaçınılmaz kılmıştır. Sürekli değişen ve gelişen ortamlarda çağın gerekleri ile uyumlu bir eğitim öğretim anlayışını sistematik bir şekilde devam ettirebilmemiz, belirlediğimiz stratejileri en etkin şekilde uygulayabilmemiz ile mümkün olacaktır. Başarılı olmak da iyi bir planlama ve bu planın etkin bir şekilde uygulanmasına bağlıdır.

Kapsamlı ve özgün bir çalışmanın sonucu hazırlanan İMKB İlkokulu Stratejik Plan ,okulumuzun çağa uyumu ve gelişimi açısından tespit edilen ve ulaştırılması gereken hedeflerin yönünü doğrultusunu ve tercihlerini kapsamaktadır. Katılımcı bir anlayış ile oluşturulan Stratejik Plânın, okulumuzun eğitim yapısının daha da güçlendirilmesinde bir rehber olarak kullanılması amaçlanmaktadır.

Belirlenen stratejik amaçlar doğrultusunda hedefler güncellenmiş ve okulumuzun 2019-2023 yıllarına ait stratejik plânı hazırlanmıştır. Bu planlama; 5018 sayılı Kamu Mali Yönetimi ve Kontrol Kanunu gereği, Kamu kurumlarında stratejik planlamanın yapılması gerekliliği esasına dayanarak hazırlanmıştır. Zoru hemen başarırız, imkânsızı başarmak zaman alır.

Okulumuza ait bu planın hazırlanmasında her türlü özveriye gösteren ve sürecin tamamlanmasına katkıda bulunan idarecilerimize, stratejik planlama ekiplerimize, İlçe Millî Eğitim Müdürlüğümüz Strateji Geliştirme Bölümü çalışanlarına teşekkür ediyor, bu plânın başarıyla uygulanması ile okulumuzun başarısının daha da artacağına inanıyor, tüm personelimize başarılar diliyorum.

Mustafa YILMAZ

Okul Müdürü

## İçindekiler

<i>Sunuş</i>	3
<i>İçindekiler</i>	4
<b>BÖLÜM I: GİRİŞ ve PLAN HAZIRLIK SÜRECİ</b>	<b>5</b>
<b>BÖLÜM II: DURUM ANALİZİ</b>	<b>6</b>
<i>Okulun Kısa Tanıtımı</i>	8
<i>Okulun Mevcut Durumu: Temel İstatistikler</i>	15
<i>Uygulanmakta Olan Stratejik Planın Değerlendirilmesi (2015-2019)</i>	13
<i>PAYDAŞ ANALİZİ</i>	16
<i>GZFT (Güçlü, Zayıf, Fırsat, Tehdit) Analizi</i>	38
<i>Gelişim ve Sorun Alanları</i>	46
<b>BÖLÜM III: GELECEĞE YÖNELİM (MİSYON, VİZYON VE TEMEL DEĞERLER-AMAÇ HEDEFELE)</b>	<b>48</b>
<i>Misyonumuz</i>	48
<i>TEMA I: EĞİTİM VE ÖĞRETİME ERİŞİM</i>	50
<i>TEMA II: EĞİTİM VE ÖĞRETİMDE KALİTENİN ARTIRILMASI</i>	54
<i>TEMA III: KURUMSAL KAPASİTE</i>	60
<b>IV. BÖLÜM : MALİYETLENDİRME</b>	<b>64</b>
<b>V.BÖLÜM : İZLEME VE DEĞERLENDİRME</b>	<b>63</b>

## BÖLÜM I: GİRİŞ ve PLAN HAZIRLIK SÜRECİ

2019-2023 Eğitim ve Öğretim dönemi stratejik plan hazırlanması süreci Üst Kurul ve Stratejik Plan Ekibinin oluşturulması ile başlamıştır. Ekip tarafından oluşturulan çalışma takvimi kapsamında ilk aşamada durum analizi çalışmaları yapılmış ve durum analizi aşamasında paydaşlarımızın plan sürecine aktif katılımını sağlamak üzere paydaş anketi, toplantı ve görüşmeler yapılmıştır.

Durum analizinin ardından geleceğe yönelim bölümüne geçilerek okulumuzun amaç, hedef, gösterge ve eylemleri belirlenmiştir. Çalışmaları yürüten ekip ve kurul bilgileri altta verilmiştir.

STRATEJİK PLAN ÜST KURULU		STRATEJİK PLANLAMA EKİBİ	
ADI-SOYADI	ÜNVAN	ADI-SOYADI	ÜNVAN
Mustafa YILMAZ	Okul Müdürü	Mustafa YILMAZ	Okul Müdürü
		Akif YILMAZ	Müdür Yardımcısı
Akif YILMAZ	Müdür Yardımcısı	Hüseyin SAĞLAM	Müdür Yardımcısı
		Fadıl APAYDIN	Rehber Öğretmen
Erdal ÜNAL	Rehber Öğretmen	Ayşegül BİRDOĞAN	Öğretmen
		Ayşe Kızılkaya ŞİT	Öğretmen
ÖZLEM YİĞİT	Okul Aile Birliği Başkanı	ÖZLEM YİĞİT	Okul Aile Birliği Başkanı
		HATİCE ERYOL	Öğrenci Velisi
HATİCE ERYOL	Öğrenci Velisi		

# DURUM ANALİZİ

BORSA İSTANBUL

### **Okulun Kısa Tanıtımı/Kurumsal tarihçe**

Okulumuz Manavgat İlçe Merkezi Emek Mahallesiinde, okul tören alanı 561 m2, okul bina alanı 590 m2, okul oyun alanı 3361 m2 olup toplam 4512 metrekarelik alana sahiptir. İMKB tarafından yaptırılan okulumuz 2006-2007 eğitim öğretim yılında öğretime açılmıştır. Pansiyon binamız ise bina alanı 504 m2, oyun alanı 6895 m2 olup toplam 7399 m2 dir.

Okul binası;16 derslik, 1 müdür odası, 1 müdür yardımcısı odası, 1 rehberlik öğretmen odası, 1 öğretmenler odası, 1 memur, 1 kütüphane, ,1 araç-gereç odası ve kantinden oluşmaktadır.

Pansiyon binamız ise;1999 yılında kaymakamlık tarafından yapılmış, okulumuz açılana kadar ilçemiz 75.Yıl Cumhuriyet İlköğretim Okulunun pansiyonu olarak Hizmet vermiştir.2009-2010 yılına kadar faaliyet gösteren Okulumuzun Pansiyon kısmı 2010-2011 yılından itibaren kapanmıştır.

Böylece okulumuz Yatılı olmaktan çıkmış ve ikili öğretime dönmüştür. Pansiyon Binamız İmam-Hatip Lisesine devredilmiş ve bahçesine 2015 yılında açılacak olan İmam Hatip Ortaokulu yapılmıştır. 2019-2020 eğitim öğretim yılında okulumuzun anasınıfı ve ortaokul bölümleri 60. Yıl ilkokulu ve 60. Yıl ortaokuluna aktarılarak okulumuz normal eğitime geçmiştir. 2021-2022 Eğitim Öğretim yılında öğrenci sayımızda artış olduğundan okulumuz tekrar ikili eğitime geçmiştir.

## MEVCUT DURUM ANALİZİ

### 2.1 Okulumuzun Tarihsel Gelişimi:

Okulumuz Manavgat İlçe Merkezi Emek Mahallesinde, okul tören alanı 561 m<sup>2</sup>, okul bina alanı 590 m<sup>2</sup>, okul oyun alanı 3361 m<sup>2</sup> olup toplam 4512 metrekarelik alana sahiptir. İMKB tarafından yaptırılan okulumuz 2006-2007 eğitim öğretim yılında öğretime açılmıştır.

Okul binası;16 derslik, 1 müdür odası, 1 müdür yardımcısı odası, 1 rehberlik öğretmen odası, 1 öğretmenler odası, 1 memur, 1 kütüphane, 1 çok amaçlı salon ,1 araç-gereç odası ve kantinden oluşmaktadır.

Pansiyon binamız ise;1999 yılında kaymakamlık tarafından yapılmış, okulumuz açılana kadar ilçemiz 75.Yıl Cumhuriyet İlköğretim Okulunun pansiyonu olarak Hizmet vermiştir.2009-2010 yılına kadar faaliyet gösteren Okulumuzun Pansiyon kısmı 2010-2011 yılından itibaren kapanmıştır.

Böylece okulumuz Yatılı olmaktan çıkmış ve ikili öğretime dönmüştür. Pansiyon Binamız İmam-Hatip Lisesine devredilmiş ve bahçesine 2015 yılında açılacak olan İmam Hatip Ortaokulu yapılmıştır.2019-2020 eğitim öğretim yılında normal eğitime geçmiştir.



## OKULUN İLETİŞİM BİLGİLERİ

<b>ADRES</b>	<b>Emek Mahallesi 3044 sokak No:20 07600 Manavgat /ANTALYA</b>
<b>TELEFON/FAX</b>	<b>0 242 742 62 61 – 0 242 743 00 49</b>
<b>Elektronik Posta</b> <b>Web Adresi</b>	<b><a href="mailto:702801@meb.k12.tr">702801@meb.k12.tr</a></b> <b><a href="http://www.manavgatimkbilkokulu.meb.k12.tr">http://www.manavgatimkbilkokulu.meb.k12.tr</a></b>

## Okulun Mevcut Durumu: Temel İstatistikler

### Okul Künyesi

Okulumuzun temel girdilerine ilişkin bilgiler altta yer alan okul künyesine ilişkin tabloda yer almaktadır.

#### Temel Bilgiler Tablosu- Okul Künyesi

<b>İli:</b>	ANTALYA	<b>İlçesi:</b>	MANAVGAT		
<b>Adres:</b>	Emek Mahallesi 3044 Sokak No20 P.K. 07600 Manavgat / ANTALYA	<b>Coğrafi Konum (link):</b>	<a href="https://www.google.com/maps/dir//36.7884586,31.4680274/@36.788459,31.468027,19z?hl=tr-TR">https://www.google.com/maps/dir//36.7884586,31.4680274/@36.788459,31.468027,19z?hl=tr-TR</a>		
<b>Telefon Numarası:</b>	02427426261	<b>Faks Numarası:</b>	02427430049		
<b>e- Posta Adresi:</b>	702801@meb.k12.tr	<b>Web sayfası adresi:</b>	<a href="http://manavgatimkbilkokulu.meb.k12.tr">http://manavgatimkbilkokulu.meb.k12.tr</a>		
<b>Kurum Kodu:</b>	702801	<b>Öğretim Şekli:</b>	(Tam Gün/normal eğitim)		
<b>Okulun Hizmete Giriş Tarihi :</b>	2006	<b>Toplam Çalışan sayısı</b>	36		
<b>Öğrenci Sayısı:</b>	<b>Kız</b>	329	<b>Öğretmen Sayısı</b>	<b>Kadın</b>	21
	<b>Erkek</b>	344		<b>Erkek</b>	9
	<b>Toplam</b>	673		<b>Toplam</b>	30
<b>Derslik Başına Düşen Öğrenci Sayısı :</b>	42	<b>Şube Başına Düşen Öğrenci Sayısı :</b>	30,5		
<b>Öğretmen Başına Düşen Öğrenci Sayısı :</b>	24,9	<b>Şube Başına 30'dan Fazla Öğrencisi Olan Şube Sayısı :</b>	16		
<b>Öğrenci Başına Düşen Toplam Gider Miktarı</b>	66,66	<b>Öğretmenlerin Kurumdaki Ortalama Görev Süresi :</b>	10		

## Çalışan Bilgileri

Okulumuzun çalışanlarına ilişkin bilgiler altta yer alan tabloda belirtilmiştir.

## Çalışan Bilgileri

Unvan	Erkek	Kadın	Toplam
Okul Müdürü ve Müdür Yardımcısı	3	-	2
Sınıf Öğretmeni	4	16	20
Branş Öğretmeni	3	2	5
Rehber Öğretmen	1	1	2
İdari Personel	2		2
Yardımcı Personel	2		2
Güvenlik Personeli	0	0	0
<b>Toplam Çalışan Sayıları</b>	<b>15</b>	<b>19</b>	<b>34</b>

## Okulumuz Bina ve Alanları

### Okul Yerleşkesine İlişkin Bilgiler

Okul Bölümleri		Özel Alanlar	Var	Yok
Okul Kat Sayısı	4	Çok Amaçlı Salon		*
Derslik Sayısı	17	Çok Amaçlı Saha	*	
Derslik Alanları (m2)	35	Kütüphane	*	
Kullanılan Derslik Sayısı	16	Fen Laboratuvarı	*	
Şube Sayısı	16	Bilgisayar Laboratuvarı		*
İdari Odaların Alanı (m2)	15	İş Atölyesi		*
Öğretmenler Odası (m2)	40	Beceri Atölyesi		*
Okul Oturum Alanı (m2)	590	Pansiyon		*
Okul Bahçesi (Açık Alan)(m2)	3922			
Okul Kapalı Alan (m2)	590			
Sanatsal, bilimsel ve sportif amaçlı toplam alan (m <sup>2</sup> )	960			
Kantin (m2)	20			
Tuvalet Sayısı	10			
<b>Diğer (.....)</b>				

## Sınıf ve Öğrenci Bilgileri

Okulumuzda yer alan sınıfların öğrenci sayıları alttaki tabloda verilmiştir.

Sınıfı	Kız	Erkek	Toplam	Sınıfı	Kız	Erkek	Toplam
1. SINIF	88	94	182				
2. SINIF	99	100	199				
3. SINIF	56	61	117				
4. SINIF	59	62	121				

\*Sınıf sayısına göre istenildiği kadar satır eklenebilir.

## Donanım ve Teknolojik Kaynaklarımız

Teknolojik kaynaklar başta olmak üzere okulumuzda bulunan çalışır durumdaki donanım malzemesine ilişkin bilgiye alttaki tabloda yer verilmiştir.

### Teknolojik Kaynaklar Tablosu

<b>Akıllı Tahta Sayısı</b>	17	<b>TV Sayısı</b>	1
<b>Masaüstü Bilgisayar Sayısı</b>	5	<b>Yazıcı Sayısı</b>	6
<b>Taşınabilir Bilgisayar Sayısı</b>	1	<b>Fotokopi Makinası Sayısı</b>	2
<b>Projeksiyon Sayısı</b>	5	<b>İnternet Bağlantı Hızı</b>	FİBER

## Gelir ve Gider Bilgisi

Okulumuzun genel bütçe ödenekleri, okul aile birliği gelirleri ve diğer katkılarda dâhil olmak üzere gelir ve giderlerine ilişkin son iki yıl gerçekleşme bilgileri alttaki tabloda verilmiştir.

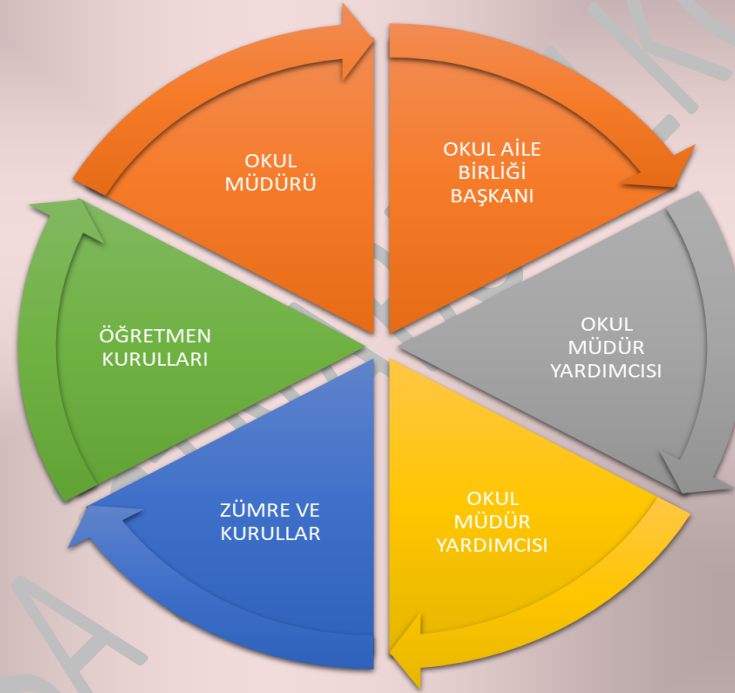
<b>Yıllar</b>	<b>Gelir Miktarı</b>	<b>Gider Miktarı</b>
2021	56979,52	59607,51
2022	63600,24	63600,24

## UYGULANMAKTA OLAN STRATEJİK PLANIN DEĞERLENDİRİLMESİ (2019-2023)

- Okulumuz bu 5 yılda etkileşimli tahtaya geçmiş
  - Mescit kütüphane ve laboratuvar yapılmıştır.
  - Okul bahçe düzenlemesi yapıldı
  - Tuvaletlerin tamir ve tadilatları
  - Anasınıfı mutfak ve lavabolarda genişletme çalışmaları yapılmıştır.
  - Her yıl sonu binanın iç ve dış kısmı boyandı
  - Elektrik ve sıhhi tesisat yenilendi
  - Kameralar yenilendi
  - Araç kapısı yapıldı
  - Bütün pencerelere güvenlik amacı ile demir parmaklıklar yapıldı
  - Merdivenlere kaymaz bant yapıldı
- Yukarıdaki hedefler gerçekleşmiş hedefler arasındadır
- Toplantı salonu ve çatının değişimi ulaşılamayan hedefler arasındadır.
  - Bahçede kapalı toplanma ve spor alanı yapılması gerçekleştirilememiştir.

## PAYDAŞ ANALİZİ

Kurumumuzun temel paydaşları öğrenci, veli ve öğretmen olmakla birlikte eğitimin dışsal etkisi nedeniyle okul çevresinde etkileşim içinde olunan geniş bir paydaş kitlesi bulunmaktadır. Paydaşlarımızın görüşleri anket, toplantı, dilek ve istek kutuları, elektronik ortamda iletilen önerilerde dâhil olmak üzere çeşitli yöntemlerle sürekli olarak alınmaktadır.



Paydaş anketlerine ilişkin ortaya çıkan temel sonuçlara alta yer verilmiştir.



## 2.4 PAYDAŞ ANALİZİ

İMKB İlkokulu Stratejik Planlama Ekibi olarak planımızın hazırlanması aşamasında katılımcı bir yapı oluşturmak için ilgili tarafların görüşlerinin alınması ve plana dahil edilmesi gerekli görülmüş ve bu amaçla paydaş analizi çalışması yapılmıştır. Ekibimiz tarafından iç ve dış paydaşlar belirlenmiş, bunların önceliklerinin tespiti yapılmıştır.

Paydaş görüş ve beklentileri SWOT (GZFT) Analizi Formu, Çalışan Memnuniyeti Anketi, Öğrenci Memnuniyeti Anketi, Veli Anketi Formu kullanılmaktadır. Aynı zamanda öğretmenler kurulu toplantıları, Zümre toplantıları gibi toplantılarla görüş ve beklentiler tutanakla tespit edilmekte Okulumuz bünyesinde değerlendirilmektedir.

Milli Eğitim Bakanlığı, Kaymakamlık, İlçe Milli Eğitim Müdürlükleri, Okullar, Yöneticiler, Öğretmenler, Özel Öğretim Kurumları, Öğrenciler, Okul aile birlikleri, Memur ve Hizmetli, Belediye, İl Sağlık Müdürlüğü, Meslek odaları, Sendikalar, Vakıflar, Muhtarlıklar, Tarım İlçe Müdürlüğü, Sivil Savunma İl Müdürlüğü, Türk Telekom İlçe Müdürlüğü, Medya...vb.

### **Paydaş Analizi ve Sınıflamasında Kullanılan Kavramlara İlişkin Açıklamalar:**

**Paydaş:** Kurumun gerçekleştirdiği faaliyetlerden etkilenen taraflardır. Paydaşlar şu başlıklarda ele alınmaktadır.

**Lider:** Kurumda herhangi bir kademede görev alan çalışanlar içerisinde liderlik özellikleri olan kişilerdir.

**Çalışan:** Kurum çalışanlarıdır.

**Müşteri:** Ürün, hizmet veya süreçten etkilenen veya satın alıp kullanan herkeştir. İki çeşit müşteri vardır. Dış müşteriler; hizmet veren kuruma mensup olmayan, ancak ürün/hizmetten yararlanan veya ondan etkilenenlerdir. İç müşteriler; kurumda çalışanlardır.

**Temel Ortak:** Kurumun faaliyetlerini gerçekleştirmek üzere kendi seçimine bağlı olmaksızın zorunlu olarak kurulmuş olan ortaklıklardır.(yapısal bağlılık gibi)

**Stratejik Ortak:** Kurumun faaliyetlerini gerçekleştirmek üzere kendi seçimi üzerine kurduğu ortaklıklardır.

**Tedarikçi:** Kurumun faaliyetlerini gerçekleştiren ihtiyaç duyduğu kaynakları temin eden kurum/kuruluşlardır.

**Ürün/Hizmet:** Herhangi bir hizmet/üretim sürecinin çıktısıdır.

**İMKB İLKOKULU PAYDAŞ ANALİZİ (TABLO-3)**

PAYDAŞIN ADI	PAYDAŞ TÜRÜ	NEDEN PAYDAŞ	HEDEF KİTLE / YARARLANICI	TEMEL ORTAK	STRATEJİK ORTAK	ÇALIŞAN	TEDARİKÇİ	Önem derecesi
								1. Önemli 2. Önemli
Milli Eğitim Bakanlığı	Dış Paydaş	MEB politika üretir, genel bütçe merkezden gelir, Hesap verilen mercidir.		√			√	1
Valilik ve Kaymakamlık	Dış Paydaş	Kurumumuzun üstü konumunda olup, hesap verilecek mercidir.		√				1
İl ve İlçe Milli Eğitim Müdürlüğü	Dış Paydaş	Müdürlüğüne bağlı okul ve kurumları belli bir plan dâhilinde yönetmek ve denetlemek, inceleme ve soruşturma işlerini yürütmek.	√	√				1
Okullar	Dış Paydaş	İlk ve Ortaokullar tedarikçi konumundadır. Ortaöğretimler stratejik ortağımızdır.	√	√	√		√	1
Yönetici ve Öğretmenler	İç Paydaş	Hizmet veren personeldir.	√	√	√	√		1
Özel Öğretim Kurumları	Dış Paydaş	Eğitim öğretim hizmetlerinde tamamlayıcı unsurdur.	√		√			2
Öğrenciler	İç Paydaş	Hizmetin sunulduğu paydaşlardır. İç ve dış paydaş kabul edilebileceği gibi iç paydaş görülmesi daha uygundur.	√	√	√			1

Okul Aile Birlikleri	İç Paydaş	Okulun eğitim öğretim ortamları ve imkânlarının zenginleştirilmesi için çalışır.		√	√	√	√	1
Memur ve Hizmetliler	İç Paydaş	Görevli personeldir.		√	√	√		1
Belediye	Dış Paydaş	Çevre düzenlemesi altyapıyı hazırlar.	√		√		√	2
İlçe Toplum Sağlığı Merkezi	Dış Paydaş	Sağlık taramaları yapar ve koruyucu sağlık önlemleri alır.		√				2
Meslek odaları	Dış Paydaş	Yaygın ve mesleki eğitim hizmetlerini yapar.			√			2
Sendikalar	Dış Paydaş	Personel örgütlenmesi yapar.			√	√		2
Vakıflar	Dış Paydaş	Okul öncesi ve yaygın eğitim çalışmalarında destek sunar.			√			2
Muhtarlıklar	Dış Paydaş	Halk ile iletişimi gerçekleştirir.	√		√		√	2
Tarım İlçe Müdürlüğü	Dış Paydaş	Yaygın eğitime yönelik çalışmalar yapar.	√		√			2
Sivil Savunma İl Müdürlüğü	Dış Paydaş	Sivil savunma hizmetleri yürütür.			√			2
Türk Telekom İl Müdürlüğü	Dış Paydaş	Haberleşme ve iletişim eksikliklerini giderir.			√		√	2
Medya	Dış Paydaş	Yazılı, sözlü ve görsel yayın yapar.	√		√			2

**İMKB İLKOKULU PAYDAŞ LİSTESİ(TABLO-4)**

Paydaşlar	Kurum İçi-Dışı		Paydaş Türü					
	İç Paydaş	Dış Paydaş	Lider	Çalışanlar	Hedef Kitle	Temel Ortak	Stratejik Ortak	Tedarikçi
Yöneticilerimiz	√		√	√				
Öğretmen	√		√	√				
Öğrenci	√				√			
Veli	√				√		0	0
Okul Aile Birliği	√				√	√	√	
Memur ve Hizmetliler	√			√				
Resmi Okullarımız / Kurumlarımız		√				√		
Özel - Okullarımız / Kurumlarımız		√				√		
Bakanlık Merkez Teşkilatı		√				√		
Konya Valiliği		√				√		
Konya Büyükşehir Belediye Başkanlığı		√					√	
Konya Cumhuriyet Başsavcılığı		√					√	
Bölge İdare Mahkemesi Başkanlığı		√					√	
İl Kuvvet Komutanlıkları		√					0	
İl Emniyet Müdürlüğü		√					0	
İlçe Emniyet Müdürlüğü		√					0	
Semt Karakolu		√				√	√	
İl Özel İdaresi		√					√	√
Meram Kaymakamlığı		√				√	√	
Meram İlçe Milli Eğitim Müdürlüğü		√				√		
Meram Belediye Başkanlığı		√					√	√
Meram Mal Müdürlüğü		√					√	
Üniversiteler		√			0		√	0
YURT-KUR Konya Bölge Müdürlüğü		√			0			
Başbakanlık Sosyal Esirgeme Kurumu İl Müdürlüğü		√			0		√	0
Ulusal Ajans		√					√	√
Medya		√					0	
Eğitim Sendikaları		√					0	
Türkiye İstatistik Kurumu Bölge Müdürlüğü		√					0	0
Bayındırlık ve İskân İl Müdürlüğü		√					0	
İl Sağlık Müdürlüğü		√					0	0
İlçe Toplum Sağlığı Merkezi		√					√	

Semt Kliniği		√					√	
Tarım İl Müdürlüğü		√					0	0
İl Kültür ve Turizm Müdürlüğü		√					√	
Çevre ve Orman İl Müdürlüğü		√					0	
Türk Telekom Konya Bölge Müdürlüğü		√						√
Devlet Tiyatrosu Müdürlüğü		√					0	
Meteoroloji Bölge Müdürlüğü		√					0	
Sivil Toplum Kuruluşları (Vakıf - Dernek)		√					0	0
Kantin İşleticileri		√					√	√
Servis İşleticileri		√					√	√
Özel Sektör		√			0		0	0
<b>O: Bazı Paydaşlar, bir kısmı ile ilişki vardır.</b>								
<b>V: Paydaşların tamamı</b>								

Önceliklendirilen paydaşlar bu aşamada kapsamlı olarak değerlendirilir. Paydaşlar değerlendirilirken cevap aranabilecek sorular şunlardır:

Paydaş, Okulun hangi faaliyeti/hizmeti ile ilgilidir?

Paydaşın Okulun beklentileri nelerdir?

Paydaş, Okulun faaliyetlerini/hizmetlerini ne şekilde etkilemektedir?(olumlu-olumsuz)

Paydaşın Okulun etkileme gücü nedir?

Paydaş, Okulun faaliyetlerinden/hizmetlerinden ne şekilde etkilenmektedir? (olumlu-olumsuz)

Paydaş analizi kapsamında, Okulun sunduğu ürün/hizmetlerle bunlardan yararlananlar ilişkilendirilir.

Böylece, hangi ürün/hizmetlerden kimlerin yararlandığı açık bir biçimde ortaya konulur.

Ürün/Hizmet Tablosu, yararlanıcıların ilgili olduğu ürün/hizmetleri bir arada görebilmek ve her bir ürün/hizmetin hangi yararlanıcıları ilgilendirdiğini görselleştirebilmek için faydalı bir araçtır.

**Yararlanıcı-Ürün/Hizmet Matrisi (TABLO-5)**

<b>Ürün/Hizmet</b>	<b>Yararlanıcı/Müşteri</b>	Personel işleri	Rehberlik ve Yönlendirme	Öğrenci başarısının değerlendirilmesi	Öğrenci kayıt, kabul ve devam işleri	Öğrencilere Ücretsiz Ders Kitabı Dağıtımı	Sınav işleri	Sınıf geçme işleri	Öğrenim belgesi	Sportif Faaliyetler	Sosyal ve Kültürel Faaliyetler	Öğrenci davranışlarının değerlendirilmesi	Öğrenci sağlığı ve güvenliği	Mezunlar (Öğrenci)	Öğrenci Servisleri	Eğitim-Öğretimi ve Yönetimi Geliştirme Çalışmaları	Fiziki Nitelik Geliştirme Çalışmaları	Staj işleri	Okul çevre ilişkileri
Milli Eğitim Bakanlığı		√	√	√	√	√	√									√	√	√	
Antalya Valiliği		√														√	√		√
Antalya İl Milli Eğitim Müdürlüğü		√	√		√	√				√	√		√			√	√	√	
Manavgat Kaymakamlığı		√			√						√					√	√		
Manavgat İlçe Milli Eğitim Müdürlüğü		√	√	√	√	√	√	√	√	√	√	√	√	√	√	√	√	√	√
Okullar /Kurumlar			√							√	√					√	√	√	√
Özel Öğretim Kurumları			√	√			√			√	√								
Yöneticilerimiz		√	√	√	√	√	√	√	√	√	√	√	√	√	√	√	√		√
Öğretmenler		√	√	√	√	√	√			√	√	√	√	√	√	√			√
Öğrenciler			√		√	√				√	√		√	√	√				√
Okul aile birlikleri																	√		√
Memur ve Hizmetli		√															√		√
Belediye										√	√						√		√
İlçe Sağlık Müdürlüğü												√							
Meslek odaları			√											√					
Eğitim Sendikaları		√														√			√
Vakıflar																	√		√
Muhtarlıklar																	√		√
Tarım İlçe Müdürlüğü													√						√
Sivil Savunma İl Müdürlüğü													√				√		
Türk Telekom İlçe Müdürlüğü																	√		

**Paydaş Analizlerin Değerlendirmesi:** Paydaş önem/etki matrisinde güçlü ise birlikte çalış, zayıf ve önemli ise taleplerini önemse ve gözet, çalışmalarına dâhil et. Güçlü ve önemsiz ise faaliyetlerini bilgilendir. Eğer zayıf ve önemsiz ise kurumlarını faaliyetlerini izle.

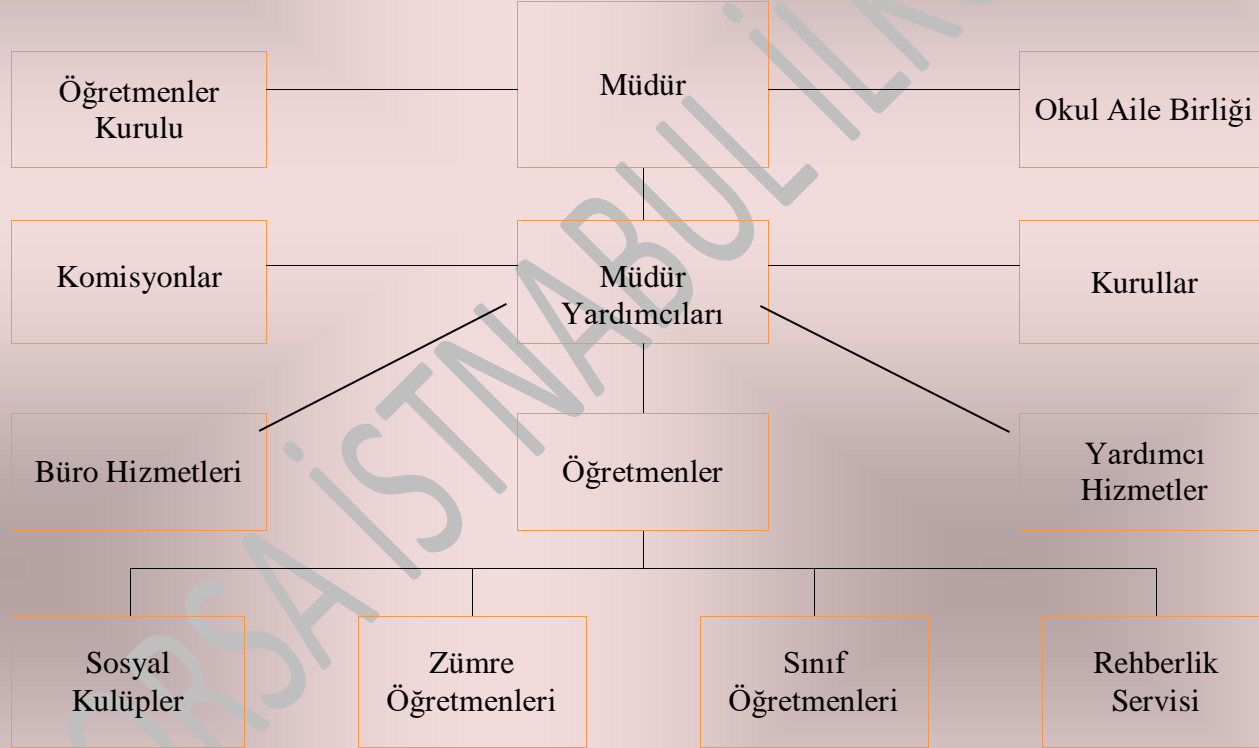
**PAYDAŞ ÖNEM ETKİ MATRİSİ (TABLO-6)**

PAYDAŞIN ADI	Önem		Etki	
	Önemli	Önemsiz	Güçlü	Zayıf
Milli Eğitim Bakanlığı	√		Birlikte çalış	
Kaymakamlık	√		Birlikte çalış	
İlçe Milli Eğitim Müdürlükleri	√		Birlikte çalış	
Okullar		√		İzle
Yöneticiler	√		Çalışmalara dâhil et	
Öğretmenler	√		Çalışmalara dâhil et	
Öğrenciler	√		Çalışmalara dâhil et	
Özel Öğretim Kurumları		√		İzle
Okul Aile Birlikleri	√		Çalışmalara dâhil et	
Memur ve Hizmetliler	√		Çalışmalara dâhil et	
Belediye		√	Bilgilendir	
İlçe Sağlık Müdürlüğü		√		İzle
Meslek odaları		√	Bilgilendir	
Sendikalar		√		İzle
Vakıflar		√		İzle
Muhtarlıklar		√		İzle
Tarım İlçe Müdürlüğü		√		İzle
Sivil Savunma İl Müdürlüğü		√		İzle
Türk Telekom İlçe Müdürlüğü		√		İzle

## 2.5 Kurum İçi Paydaş Analiz :

### 2.5.1 Örgütsel Yapı

#### Borsa İstanbul İlkokulu Teşkilat Şeması





**Okulda Oluşturulan Paydaş Birimler (TABLO-7)**

Görevler	Görevle İlgili bölüm, birim, kurul/komisyon	Görevle İlgili işbirliği(paydaşlar)	Hedef Kitle
Okul ve aile iş birliğini sağlamak, okula maddi kaynak oluşturmak	Okul Aile Birliği	Okul yönetimi, öğretmen ve diğer çalışanlar	Öğrenci
Eğitim-öğretimin planlanması ve yönetim ile ilgili en üst karar alma organı	Öğretmenler Kurulu	Okul Yönetimi, Öğretmenler	Öğrenci
Satın alma ile ilgili işlemler	Satın Alma Komisyonu	Okul Yönetimi	-
Öğrenci sosyal ve kişilik hizmetlerinin planlanması ve geliştirilmesi	Psikolojik Danışma ve Rehberlik Hizmetleri Yürütme Komisyonu	Rehberlik Servisi, Sınıf Rehber Öğretmenleri, Okul Yönetimi	Öğrenci
Öğrenci davranışlarının değerlendirilmesinin yapılması, gerekli yaptırım ve ödüllendirme işlemlerinin yapılması.	Öğrenci Davranışları Değerlendirme Kurulu	Okul Yönetimi, Rehberlik Servisi, Sınıf Rehber Öğretmenleri	Öğrenci
Sosyal etkinliklerin planlanması ve uygulanması	Sosyal Etkinlikler Kurulu	Okul Yönetimi, Okul Aile Birliği	Öğrenci
Paylaşımçı ve iş birliğine dayalı yönetim anlayışıyla eğitim-öğretimin niteliğini ve öğrenci başarısını artırmak, okulun fizikî ve insan kaynaklarını geliştirmek, öğrenci merkezli eğitim yapmak, eğitimde planlı ve sürekli gelişim sağlamak	Okul Gelişim Yönetim Ekibi	Okul Yönetimi, Öğretmenler, Veliler	Öğrenci

### **2.5.2. İnsan Kaynakları**

Okul yöneticilerimiz, insan kaynaklarına ilişkin politika, strateji ve planların oluşturulması ve bu sürece çalışanların katılımlarını onlar da içindeyken oluşturulan misyon ve vizyonun birer planlayıcısı olduklarını hissettirerek, olayların içerisinde yer almalarını sağlayarak, bilgi ve düşüncelerine saygı göstererek, dinleyerek, önemseyerek, bize ait olma kavramını sürekli empoze ederek sağlarlar. Çalışanların, mevcut ve gelecekteki yeterlilik gereksinimlerinin uygun hale getirilmesi amacıyla eğitim ve geliştirme planlarını, tarafsız güvenilir ve herhangi bir baskı olmaması amacıyla gizli (isimsiz) olarak yapılan geri bildirimli anketler kullanırlar.

Ayrıca anketlere tam katılımın olmasını sağlayarak var olabilecek sapmayı aza indirgerler. Geri bildirim alınacak birçok yol olmasına karşın, bu yolların çoğunun güvenilirlikleri tarafsızlıkları da göz önünde bulundurularak uygulanırlar. Bunların başında dilek kutusu, gözlemler ve müşteri memnuniyeti gelir.

Okulumuzun insan kaynakları yönetime ilişkin temel politika ve stratejileri Milli Eğitim Bakanlığının politika ve stratejisine uyumlu olarak “çalışanların yönetimi süreci” kapsamında yürütülmektedir. İnsan kaynaklarına ilişkin politika ve stratejiler okulumuzun kilit süreçleri ile uyum içerisindedir. Okulumuzun kilit süreçleri Okul Gelişim Yönetim Ekibinde “eğitim-öğretim süreci”, ”okul-veli ve öğrenci işbirliği süreci” olarak belirlenmiştir.

Okulumuzda işe alma, işten çıkarma ve ücretlendirme ile ilgili konular Milli Eğitim Bakanlığı kanun ve yönetmeliklerine uygun olarak yapılmaktadır. Bunun dışında destek personel alımı, mesleki yetkinlikleri ve yapılan işin niteliğine uygunluğu dikkate alınarak, belirtilen yasa ve yönetmelikleri kapsayan şartlarda okul idaresi ve Okul Aile Birliği tarafından yapılmaktadır.

Kanun ve yönetmeliklerde belirtilen ders saati sayısına ve norm kadro esasına göre insan kaynakları planlaması yapılmaktadır.

Çalışanın işten ayrılması (emekli olma, yer değiştirme) durumunda, yerine atama Milli Eğitim Bakanlığı prosedürleri doğrultusunda yapılmaktadır. Çalışanların kısa süreli (rapor, izin vb.) ayrılmaları durumunda ise dersin boş geçmemesi için gerekli planlama yapılmaktadır. Yönetici veya dersi boş olan öğretmenler derslere girmektedir.

Okulumuzda her yıl bireysel, yetenek, bilgi ve beceri derslerinde ders sayısına göre ihtiyaç planlaması yapılarak ücretli öğretmen çalıştırılmaktadır.

İş dağılımı yapılmadan önce çalışanların (yazılı veya sözel olarak) istekleri göz önüne alınarak ders planlamaları ve nöbet uygulamaları yapılmaktadır. Çeşitli görevlendirilmelerde ve görev dağılımında çalışanların uzmanlık alanları ve yetkinlikleri esas alınmaktadır.

Çalışanların bilgi birikimi ve yeteneklerini artırmak, performans gelişimlerini sağlamak amacıyla hizmet içi eğitimler planlanmakta ve uygulanmaktadır.

İnsan kaynaklarına ilişkin politika ve stratejiler belirlenirken çalışanlar bu sürece dâhil edilmekte ve bu stratejiler her yıl Okul Gelişim Yönetim Ekibi tarafından güncellenmektedir.

Kaliteli ve çağdaş eğitim politikamızın amacı evrensel düşüncelere sahip, yaratıcı, demokratik, insan haklarına saygılı, yeniliklere açık, katılımcı ve çağdaş bireyler yetiştirmektir.

Okul yöneticilerimiz, ilgili mevzuat ve kuruma özgü uygulamalar dâhilinde ödül sürecinin gerçekleştirilmesine ve geliştirilmesine; doğru zamanlama, tutarlılık, demokratik ve etik kurallar çerçevesinde katkıda bulunurlar.

Çalışanların performanslarının değerlendirilmesi için maarif müfettişleri tarafından rehberlik ve denetimler yapılmakta, yapılan denetimler denetim raporlarıyla değerlendirilmektedir. Çalışanların daha iyi performans göstermelerini sağlamak için performans değerlendirme ve geliştirme sistemi oluşturulmuştur. Bu sistemle çalışanların yetkinlik bazı değerlendirilmesi yapılmakta, kuvvetli yönleri ve iyileştirmeye açık yönleri belirlenerek çalışanlarla birebir paylaşılması sağlanmaktadır.

Çalışanları öğrenci ve liderler değerlendirmektedir. Performans değerlendirme sistemi sonucunda sözlü ve yazılı tanıma yapılarak çalışanın motivasyonu sağlanmaktadır.

Okul yöneticilerimiz, iyileştirme çalışmalarına birey ve ekip düzeyinde katılımı doğru görevlendirmelerle, doğru süreç tanımlamalarıyla, gönüllük esasını kullanarak davet ederler.

Okul yöneticilerimiz, çalışanların ekip halinde çalışmalarının etkili halde gerçekleşmesini, özverili, uyumlu ekipler oluşturarak, onlara her konuda yardımcı ve önder olarak, okulun imkânlarını sunarak, çalışanları yüreklendirip zamanında ödüllendirerek sağlamaktadırlar.

Okulumuzda iyileştirme çalışmalarına katılım, takım ruhuna sahip olma ilkemiz de göz önüne alınarak değişmeye ve gelişmeye açık olma ilkemizden yola çıkarak gönüllülük ve yetkilendirme yapılarak sağlanmaktadır.

Okulumuz çalışanlarının grup dayanışmasını sağlamak için yılda bir kez piknik, en az bir kere çalışanların katılımıyla yemekler düzenlenmektedir. Ayrıca, özel çalışma proje toplantılarında kahvaltı ve yemek organizasyonları yapılmaktadır.

Okul yöneticilerimiz, bireysel ve ekip düzeyinde, okulun bütününde öğrenme olanaklarını, okulun tüm araç ve gereçlerini kullanıma sokarak, zaman vererek, öğrenme olanaklarını oluşturmakta, katılımın davet yoluyla sağlanmasını, istekleri karşılayıp çalışmayı istekli ve özenli hale getirmektedir.

Ekip düzeyinde ise ekibin yanında yer alarak onların kendi içlerinde misyon ve vizyon yaratmasını sağlayıp, yapılan işleri önemli ve önemsiz olarak ayırmadan saygı, sevgi ve güven ortamı yaratarak, öğrenme olanaklarını oluşturmakta ve katılımları özendirilmektedirler.

Okul yöneticilerimizin öncülüğünde belirlenen, birey ve ekip düzeyindeki hedefler, tüm birey ve ekiplerin ortak birer yansıması olarak ortaya çıktığından kurumun hedefleri ile uyumlu olmaktan öteye birbirini destekler nitelik taşımaktadır. .

Çalışanların performans göstermeleri için geri bildirimler olarak ve işin yakın takipçisi olarak, gözlemlerini de öz değerlendirmelerine ekleyerek belirleyip işin içinde yer alırlar. Çalışanların performansının her adımını takip ederler, benimserler, imkanlarını gerektiğinde zorlayarak isteklerini karşılayarak yardımcı olurlar.

Okulumuzda eğitim-öğretim kalitesi yüksek, kendi alanlarında yetkin öğretmen kadrosu bulunmaktadır. Çalışanlar Milli Eğitim Bakanlığı mevzuatındaki değişikliklere göre bilgilendirilmekte, öğretmenlere yapılan anketlerde ihtiyaç duyulan konularla ilgili programlar Milli Eğitim Müdürlüğü ile işbirliğine gidilip hizmet içi eğitim planları yapılmaktadır. Misyon ve vizyonumuzdaki değerlere ulaşmak için çağdaş eğitim anlayışı ve çağdaş eğitim kalitesinde eğitim yapabilmek amacıyla çalışanlara kurumumuz örgüt kültürüne uygun, hizmet içi eğitimleri verilmektedir. Öğretmenlerimizin bireysel düzeyde ilgi ve yetenekleri doğrultusunda ders dışı etkinlikler, sosyal kulüpler, ders dağıtım

çizelgeleri planlanmaktadır. Ekip düzeyinde ise örgüt kültürünü yansıtmak, bireysel farklılıklara önem vermek ve takım ruhuna sahip olmak ilkelerimizle hareket eden, birbirleri ile işbirliğine açık öğretmenlerimiz tarafından öğrenme olanakları oluşturulmakta ve katılıma özendirilmektedir. Öğrenme faaliyetlerine ilişkin bilgiler çeşitli ortamlardan elde edilmektedir. Çalışanların kendilerini geliştirmeleri amacıyla öğrenme faaliyetleri desteklenmekte ve seminer, toplantı, eğitim vb. katılmaları sağlanmaktadır.

Okul yöneticilerimiz, çalışanların katılımını (örneğin okul içi seminer, konferans ve törenler düzenlenerek özendirilmesi) performanslarını doğru değerlendirerek, çalışanların başarılarını paylaşarak, onların kendilerini ortaya koymaları için olanak yaratarak, kendilerini tanıtma süreçlerinde önderlik ederek, çalışanların katılımını özenli hale getirmekte ve desteklemektedir.

Yöneticilerimiz, insan kaynaklarına ilişkin, politika, strateji ve planların oluşturulmasını ve bu sürece çalışanların katılımını, öncelikle çalışanlarını tanımayla başlayan süreçte, onların yeterliliklerini göz önüne alarak, doğru görevlendirmeler de bulunarak ödül mekanizmasını sağlarlar. Okulumuzda çalışanların ekip çalışmalarını özendirmek amacıyla eğitim verilmekte özellikle yeni oluşturulan performans değerlendirme sisteminde iyileştirme çalışmalarına katılım, ekip sorumluluğu üstlenme yetkinlik olarak alınmıştır. Bununla birlikte okulumuzda sosyal kulüple, Okul Gelişim Yönetim Ekibi, kurul, komisyon, kriter ekipleri ve komiteler ekip çalışmalarına örnek olarak verilebilir. Okul yöneticilerimiz, iletişim gereksinimlerini anket, soru-cevap, birebir görüşme yöntemi ile saptarlar. Bu çerçevede iletişim politikalarını oluştururlar. Oluşan politika doğrultusunda teknolojiyi yakın takip edip, bu teknolojiyi okula getirerek kullanırlar. Yukarıdan aşağıya, aşağıdan yukarıya ve yatay iletişim kanallarını düzenledikleri etkinliklerle oluştururlar. (özel toplantılar, seminerler, piknik v.b.). Bu kanalların sürekli açık olup olmadığını denetleyerek, doğru zamanda doğru müdahalelerde bulunarak, okulun hedeflerini gerçekleştirmek amacıyla kullanırlar.

Okul yöneticilerimiz, çalışanların görevleri ile ilgili kararları, duyduğu güvenle tam yetkilendirip, bu kararların içinde olarak cesaret vermektedirler.

Okul yöneticilerimiz okul içindeki dağılımında ilgili mevzuatlara dayanarak demokratik, laik, yenilikçi, çağdaş, özveri ilkelerini uygular. Okulun misyon ve vizyonuna uygun öncü kurumlardan biri olması için maddi, manevi her türlü katkıyı sağlar.

Yöneticilerimiz, çalışanların kararlara katılımını, yenilikçi ve yaratıcı girişimleri çalışanların fikirlerine saygı duyarak, ön yargısız, dinleyerek doğru ve özel zaman yaratarak onları cesaretlendirmekte ve bunları desteklemektedirler.

Yöneticilerimiz, kariyer geliştirme sürecini çalışanların yetenekleri doğrultusunda görev vererek, istekli hale getirerek, özenti sağlayarak verimli olunabilecek, doğru zamanda doğru kararları alabilecek, öğrenciyi istenilen sürekli gelişme ile Atatürk'ün izinde başarılı saygılı ve öz değerlerini önemseyen, koruyan yeni nesil yetiştirmek üzerine tasarlar.

Okul yöneticilerimiz, sosyal, kültürel ve sportif faaliyetleri çalışanları iyi organize ederek öğrencilere bu tip etkinliklerin sağlayacağı bedensel ve ruhsal yararları doğru anlatarak özendirilmekte. sosyal ve kültürel tüm faaliyetlerinde tam katılımı esas almaktadır. Bu çerçevede okul içinde yazılı ve sözlü güncel duyurularla en üst makamların da katılımlarını sağlayarak, faaliyetlere önem vererek, takdir ederek, ödüllendirerek desteklemektedir. Okulumuz insan kaynaklarına ait bilgiler aşağıya çıkarılmıştır.

**2018 Yılı Kurumdaki Mevcut Yönetici Sayısı (TABLO-8)**

Sıra No	Görevi	Erkek	Kadın	Toplam
1	Müdür	1	0	1
2	Müdür Yardımcısı	1	0	1

**Kurum Yöneticilerinin Eğitim Durumu (TABLO-9)**

Eğitim Düzeyi	2018 Yılı İtibari İle Öğretmenlerin Eğitim Düzeyleri	
	Kişi Sayısı	%
Lisans	21	100

## İMKB OKULU MÜDÜRLÜĞÜ STRATEJİK PLANI (2019-2023)

### “ÖĞRETMEN GÖRÜŞ VE DEĞERLENDİRMELERİ” ANKET FORMU

İMKB Okul Müdürlüğü 2019-2023 Stratejik Plan hazırlıkları çerçevesinde, idarenin geleceğinin şekillendirilmesinde paydaşların katkılarının beklendiği bu çalışmada kurumun mevcut durumuna ve gelecekte öngördüklerine yönelik görüş ve değerlendirmeleri büyük önem taşımaktadır. Ankette yer alan sorular, paydaş analizinde yer alması öngörülen konu başlıklarını içerecek şekilde düzenlenmiştir.

Bu anketin gerçekleştirilmesindeki amaç, kurumumuzun stratejik planı hazırlanırken sizlerin görüşleriyle sorunları, iyileştirmeye acık alanları tespit etmek ve çözüme yönelik stratejiler geliştirmektir. Emek ve katkılarınız için şimdiden teşekkür ederim.

Mustafa YILMAZ

Okul Müdürü

## Öğretmen Anketi Sonuçları:

Sıra No	MADDELER	KATILMA DERECEŚİ				
		Katılıyorum	Kesinlikle Katılıyorum	Kararsızım	Katılıyorum	Kesinlikle Katılıyorum
1	Okulumuzda alınan kararlar, çalışanların katılımıyla alınır.	14	6			
2	Kurumdaki tüm duyurular çalışanlara zamanında iletilir.	18	2			
3	Her türlü ödüllendirmede adil olma, tarafsızlık ve objektiflik esastır.	14	6			
4	Kendimi, okulun değerli bir üyesi olarak görürüm.	18	2			
5	Çalıştığım okul bana kendimi geliştirme imkânı tanımaktadır.	14	4	2		
6	Okul, teknik araç ve gereç yönünden yeterli donanıma sahiptir.	15	4	1		
7	Okulda çalışanlara yönelik sosyal ve kültürel faaliyetler düzenlenir.	10	5	5		
8	Okulda öğretmenler arasında ayırım yapılmamaktadır.	18	2			
9	Okulumuzda yerelde ve toplum üzerinde olumlu etki bırakacak çalışmalar yapmaktadır.	10	5	5		
10	Yöneticilerimiz, yaratıcı ve yenilikçi düşüncelerin üretilmesini teşvik etmektedir.		15	5		
11	Yöneticiler, okulun vizyonunu, stratejilerini, iyileştirmeye açık alanlarını vs. çalışanlarla paylaşır.	20				
12	Okulumuzda sadece öğretmenlerin kullanımına tahsis edilmiş yerler yeterlidir.		14	6		
13	Alanıma ilişkin yenilik ve gelişmeleri takip eder ve kendimi güncellerim.	20				

14	Okulumuzun Olumlu (başarılı) ve Olumsuz (başarısız) Yönlerine İlişkin Görüşleriniz.	
	Olumlu (Başarılı) yönlerimiz	Olumsuz (başarısız) yönlerimiz
1	10	3



## İMKB İLKOKULU MÜDÜRLÜĞÜ STRATEJİK PLANI (2019-2023)

### “ÖĞRENCİ GÖRÜŞ VE DEĞERLENDİRMELERİ” ANKET FORMU

İMKB Okul Müdürlüğü 2019-2023 Stratejik Plan hazırlıkları çerçevesinde, idarenin geleceğinin şekillendirilmesinde paydaşların katkılarının beklendiği bu çalışmada kurumun mevcut durumuna ve gelecekte öngördüklerine yönelik görüş ve değerlendirmeleri büyük önem taşımaktadır. Ankette yer alan sorular, paydaş analizinde yer alması öngörülen konu başlıklarını içerecek şekilde düzenlenmiştir.

Bu anketin gerçekleştirilmesindeki amaç, kurumumuzun stratejik planı hazırlanırken sizlerin görüşleriyle sorunları, iyileştirmeye acık alanları tespit etmek ve çözüme yönelik stratejiler geliştirmektir. Emek ve katkılarınız için şimdiden teşekkür ederim.

**Mustafa YILMAZ**

**Okul Müdürü**

Sıra No	MADDELER	KATILMA DERESESİ				
		Katılıyorum	Kesinlikle Katılıyorum	Kararsızım	Katılıyorum Kismen	Katılmıyorum
1	Öğretmenlerimle ihtiyaç duyduğumda rahatlıkla görüşebilirim.	98	14			
2	Okul müdürü ile ihtiyaç duyduğumda rahatlıkla konuşabiliyorum.	90	10	12		
3	Okulun rehberlik servisinden yeterince yararlanabiliyorum.	110	2			
4	Okula ilettiğimiz öneri ve isteklerimiz dikkate alınır.	90	20	2		
5	Okulda kendimi güvende hissediyorum.	110	2			
6	Okulda öğrencilerle ilgili alınan kararlarda bizlerin görüşleri alınır.	80	20	12		
7	Öğretmenler yeniliğe açık olarak derslerin işlenişinde çeşitli yöntemler kullanmaktadır.	100	12			
8	Derslerde konuya göre uygun araç gereçler kullanılmaktadır.	110	2			
9	Teneffüslerde ihtiyaçlarımı giderebiliyorum.	25	80	8		
10	Okulun içi ve dışı temizdir.	50	55	7		
11	Okulun binası ve diğer fiziki mekânlar yeterlidir.			50	50	12
12	Okul kantininde satılan malzemeler sağlıklı ve güvenlidir.		30	70	12	
13	Okulumuzda yeterli miktarda sanatsal ve kültürel faaliyetler düzenlenmektedir.		32	80		

14 Okulumuzun Olumlu (başarılı) ve Olumsuz (başarısız) Yönlerine İlişkin Görüşleriniz.		
	Olumlu (Başarılı) yönlerimiz	Olumsuz (başarısız) yönlerimiz
1	82	30
2		
3		
4		
5		

BORSA İSTANBUL İLKOKULU

## İMKB İLKOKULU MÜDÜRLÜĞÜ STRATEJİK PLANI (2019-2023)

### “VELİ GÖRÜŞ VE DEĞERLENDİRMELERİ” ANKET FORMU

İMKB İlkokulu Müdürlüğü 2019-2023 Stratejik Plan hazırlıkları çerçevesinde, idarenin geleceğinin şekillendirilmesinde paydaşların katkılarının beklendiği bu çalışmada kurumun mevcut durumuna ve gelecekte öngördüklerine yönelik görüş ve değerlendirmeleri büyük önem taşımaktadır. Ankette yer alan sorular, paydaş analizinde yer alması öngörülen konu başlıklarını içerecek şekilde düzenlenmiştir.

Bu anketin gerçekleştirilmesindeki amaç, kurumumuzun stratejik planı hazırlanırken sizlerin görüşleriyle sorunları, iyileştirmeye acık alanları tespit etmek ve çözüme yönelik stratejiler geliştirmektir. Emek ve katkılarınız için şimdiden teşekkür ederim.

Mustafa YILMAZ

Okul Müdür

Sıra No	MADDELER	KATILMA DERECESESİ				
		Kesinlikle Katılıyorum	Katılıyorum	Kararsızım	Kısmen Katılıyorum	Katılmıyorum
1	İhtiyaç duyduğumda okul çalışanlarıyla rahatlıkla görüşebiliyorum.	20	15	12		
2	Bizi ilgilendiren okul duyurularını zamanında öğreniyorum.	30	17			
3	Öğrencimle ilgili konularda okulda rehberlik hizmeti alabiliyorum.	40	7			
4	Okula ilettiğim istek ve şikâyetlerim dikkate alınıyor.	10	15	22		
5	Öğretmenler yeniliğe açık olarak derslerin işlenişinde çeşitli yöntemler kullanmaktadır.	5	35	7		

6	Okulda yabancı kişilere karşı güvenlik önlemleri alınmaktadır.	47				
7	Okulda bizleri ilgilendiren kararlarda görüşlerimiz dikkate alınır.	20	21	6		
8	E-Okul Veli Bilgilendirme Sistemi ile okulun internet sayfasını düzenli olarak takip ediyorum.	5	25	17		
9	Çocuğumun okulunu sevdiğini ve öğretmenleriyle iyi anlaştığını düşünüyorum.	25	22			
10	Okul, teknik araç ve gereç yönünden yeterli donanuma sahiptir.	15	25	7		
11	Okul her zaman temiz ve bakımlıdır.	10	25	12		
12	Okulun binası ve diğer fiziki mekânlar yeterlidir.	5	10	20	7	5
13	Okulumuzda yeterli miktarda sanatsal ve kültürel faaliyetler düzenlenmektedir.	1	20	20	6	

14	Okulumuzun Olumlu (başarılı) ve Olumsuz (başarısız) Yönlerine İlişkin Görüşleriniz.	
	Olumlu (Başarılı) yönlerimiz	Olumsuz (başarısız) yönlerimiz
1	10	5
2		
3		
4		
5		

## GZFT (Güçlü, Zayıf, Fırsat, Tehdit) Analizi

Okulumuzun temel istatistiklerinde verilen okul künyesi, çalışan bilgileri, bina bilgileri, teknolojik kaynak bilgileri ve gelir gider bilgileri ile paydaş anketleri sonucunda ortaya çıkan sorun ve gelişime açık alanlar iç ve dış faktör olarak değerlendirilerek GZFT tablosunda belirtilmiştir. Dolayısıyla olguyu belirten istatistikler ile algıyı ölçen anketlerden çıkan sonuçlar tek bir analizde birleştirilmiştir.

Kurumun güçlü ve zayıf yönleri donanım, malzeme, çalışan, iş yapma becerisi, kurumsal iletişim gibi çok çeşitli alanlarda kendisinden kaynaklı olan güçlülükleri ve zayıflıkları ifade etmektedir ve ayırmda temel olarak okul müdürü/müdürlüğü kapsamında bakılarak iç faktör ve dış faktör ayrımı yapılmıştır.

Güçlü Yönlerimiz	Zayıf Yönlerimiz
<ul style="list-style-type: none"><li>*Yöneticiler, okulun vizyonunu, stratejilerini, iyileştirmeye açık alanlarını vs. çalışanlarla paylaşır.</li><li>*Okul yönetici ve öğretmenlerinin ihtiyaç duyduğunda İlçe Milli Eğitim Müdürlüğü yöneticilerine ulaşabilmesi</li><li>*Liderlik davranışlarını sergileyebilen yönetici ve çalışanların bulunması</li><li>*Öğretmen yönetici iş birliğinin güçlü olması</li><li>*Genç öğretmen kadrosunun olması</li><li>*Kendini geliştiren gelişime açık ve teknolojiyi kullanan öğretmenlerin olması</li><li>*Okulun sosyal, kültürel, sportif etkinliklerdeki başarısı</li><li>*Okul Aile Birliğinin iş birliğine açık olması</li><li>*Bilişim Teknolojileri Sınıfının olması</li><li>*Her sınıfta bilgisayar ve projeksiyon makinesi olması</li><li>*ADSL bağlantısının olması</li><li>*Öğrencilerin okuma ihtiyacının giderilmesi için kütüphanenin olması</li><li>*Ders dışı faaliyetlerin yapılması</li><li>*Çok Amaçlı Salonun olması</li><li>*Güvenlik kameralarının olması</li><li>*Veli iletişiminin güçlü olması</li></ul>	<ul style="list-style-type: none"><li>*Ailelerin öğrencilerin eğitim-öğretim faaliyetlerine yeterli önem vermemesi</li><li>*Velilerin eğitim seviyesinin düşüklüğü ve çoğunun işsiz olması</li><li>*Okuma alışkanlığının az olması</li><li>*Sınıf mevcutlarının kalabalık oluşu</li><li>*Öğrencilerin ortak bir okul kültüre sahip olmaması</li><li>*Nakil gelen ve giden öğrenci sayısının fazla olması</li><li>*Sürekli devamsız öğrenci sayısının fazla olması</li><li>*Öğrenci disiplin anlayışının yetersizliği</li><li>*Ücretli öğretmen sayısının fazla olması</li><li>*İkili öğretim yapılması nedeniyle sabahçı ve öğlenci öğretmenlerin birbirleriyle yeteli koordinasyon sağlayamaması</li><li>*Kadrolu hizmetli ve memur personelinin olmaması</li><li>*Yönetici ve Rehber öğretmen eksikliği</li><li>*Okulun fiziki mekânlarının yetersizliği</li><li>*Sportif faaliyetler için kapalı spor salonunun olmayışı</li></ul>

Fırsatlarımız	Tehditlerimiz
<ul style="list-style-type: none"><li>*Mülki ve yerel yetkililerle olan olumlu diyalog ve iş birliği</li><li>*Okulumuzun diğer okullar ve kurumlarla iletişiminin güçlü olması</li><li>*Yerel yönetim, sivil toplum kuruluşları İl Özel İdaresinin eğitime desteği</li><li>*Bakanlığın Okul Öncesi Eğitime önem vermesi ve yaygınlaştırması</li><li>*Hayırseverlerin varlığı</li><li>*Hizmet alanların beklenti ve görüşlerinin dikkate alınması</li><li>*Okula toplu ulaşımın kolay olması</li><li>*Okulumuzun yakınlarında sağlık ocağı bulunması</li><li>*Okul Rehberlik Servisinin öğrencilerle iletişiminin iyi olması.</li><li>*Okul Rehber Öğretmeninin donanımlı olması.</li><li>*Karakolun okulumuza çok yakın olması</li><li>*İnsan kaynaklarının yeterliliği</li><li>*Velilere kısa sürede ulaşılabilmesi</li><li>*Eğitim kadromuzun dinamizmi</li></ul>	<ul style="list-style-type: none"><li>*Okulumuzun çevresinde bulunan internet kafeler</li><li>*Parçalanmış ve problemlili aileler</li><li>*Medyanın eğitici görevini yerine getirmemesi</li><li>*Bulduğumuz bölgenin hızlı göç alması</li><li>*Velilerin ekonomik durumunun düşük oluşu</li><li>*Okulun şehir merkezine uzaklığı</li></ul>

## İçsel Faktörler

### BORSA İSTANBUL İLKOKULU GÜÇLÜ YÖNLERİMİZ

<b>Öğrenciler</b>	<p>Derslerde konuya göre uygun araç gereçler kullanılmaktadır. Okulun rehberlik servisinden yeterince yararlanabiliyorum. Öğretmenler yeniliğe açık olarak derslerin işlenişinde çeşitli yöntemler kullanmaktadır. Okulda kendimi güvende hissediyorum, Öğretmenlerimle ihtiyaç duyduğumda rahatlıkla görüşebilirim Okul müdürü ile ihtiyaç duyduğumda rahatlıkla konuşabiliyorum</p>
<b>Çalışanlar</b>	<p>Kurumdaki tüm duyurular çalışanlara zamanında iletilir. Kendimi, okulun değerli bir üyesi olarak görürüm. Okulda öğretmenler arasında ayırım yapılmamaktadır. Alanıma ilişkin yenilik ve gelişmeleri takip eder ve kendimi güncellerim. Çalışanlar arasında iletişim bağının güçlü olması okul idaresinin verdiği görevleri çalışmalarını aksatmadan yerine getirmesi çalışanları ilgilendiren konularda seminer verilmesi Yöneticiler, okulun vizyonunu, stratejilerini, iyileştirmeye açık alanlarını vs. çalışanlarla paylaşır.</p>



<b>Veliler</b>	<p>İhtiyaç duyduğumda okul çalışanlarıyla rahatlıkla görüşebiliyorum</p> <p>Öğrencimle ilgili konularda okulda rehberlik hizmeti alabiliyorum</p> <p>Okulda yabancı kişilere karşı güvenlik önlemleri alınmaktadır.</p> <p>Çocuğumun okulunu sevdiğini ve öğretmenleriyle iyi anlaştığını düşünüyorum.</p> <p>Veli iletişiminin güçlü olması. Velilere yönelik seminer ve toplantı çalışmalarının sık sık yapılması.</p>
<b>Bina ve Yerleşke</b>	<p>Okul bahçesinin duvar ile çevrilmiş olması sınıf pencerelerinin demirli olması merdivenlerin kaymaz bant ile kaplı olması ile okul binası güvenli hale getirildi.</p>
<b>Donanım</b>	<p>Bilişim Teknolojileri Sınıfının olması.Sınıfların tamamında teknolojiye uygun iyileştirmeler yapılmıştır.</p>
<b>Bütçe</b>	<p>Okul aile birliğinin özverili çalışması</p>
<b>Yönetim Süreçleri</b>	<p>Okul yönetici ve öğretmenlerinin ihtiyaç duyduğunda İlçe Milli Eğitim Müdürlüğü yöneticilerine ulaşabilmesi Liderlik davranışlarını sergileyen yönetici ve çalışanların bulunması.</p>
<b>İletişim Süreçleri</b>	<p>Çalışanlar arasında Etkili iletişim yapılmaktadır.</p>
<b>Vb</b>	

## BORSA İSTANBUL İLKOKULU ZAYIF YÖNLERİMİZ

<b>Öğrenciler</b>	<p>Okulumuzda yeterli miktarda sanatsal ve kültürel faaliyetler düzenlenmektedir. Okulun binası ve diğer fiziki mekânlar yeterlidir. Okulun içi ve dışı temizdir. Teneffüslerde ihtiyaçlarımı giderebiliyorum. İlkokul orta okul aynı anda kullanıldığı için donanım malzemelerinin yetersiz olması Sınıf kitaplıklarının aktif halde işlenememesi. Okul kitaplığının yetersiz olması.</p>
<b>Çalışanlar</b>	<p>Okulumuzda sadece öğretmenlerin kullanımına tahsis edilmiş yerler yeterlidir. Okulumuzda yerelde ve toplum üzerinde olumlu etki bırakacak çalışmalar yapmaktadır. Okulda çalışanlara yönelik sosyal ve kültürel faaliyetler düzenlenir. Çalıştığım okul bana kendimi geliştirme imkânı tanımaktadır. Yardımcı personellerin yetersizliği</p>

<b>Veliler</b>	<p>Okulumuzda yeterli miktarda sanatsal ve kültürel faaliyetler düzenlenmektedir.</p> <p>Okulun binası ve diğer fiziki mekânlar yeterlidir.</p> <p>E-Okul Veli Bilgilendirme Sistemi ile okulun internet sayfasını düzenli olarak takip ediyorum</p> <p>Okul her zaman temiz ve bakımlıdır</p> <p>Okulda bizleri ilgilendiren kararlarda görüşlerimiz dikkate alınır.</p> <p>Okula ilettiğim istek ve şikâyetlerim dikkate alınıyor</p>
<b>Bina ve Yerleşke</b>	<p>Okulumuzun bina ve yerleşkesi öğrencilerimizin tüm ihtiyaçlarını karşılayacak nitelikte değildir. Okulun bina ve bahçesi yetersiz olması.</p>
<b>Donanım</b>	<p>Bilişim Teknolojileri Sınıfının olması</p>
<b>Bütçe</b>	<p>Ödeneklerin yetersizliği.</p>
<b>Yönetim Süreçleri</b>	<p>İlköğretim Kurumları Yönetmeliği.</p>
<b>İletişim Süreçleri</b>	
<b>Vb</b>	

## Dışsal

### Fırsatlar

<b>Politik</b>	Okulumuz, Milli Eğitim Bakanlığı politikaları ve Milli Eğitim Bakanlığı 2019–2023 stratejik planlama faaliyetleri ışığında eğitim-öğretim faaliyetlerine devam etmektedir. Öğrencilerini eğitimin merkezine koyan bir yaklaşım sergileyen okulumuz, öğrencilerin yeniliklere açık ve yeniliklerden haberdar, gelişim odaklı olmasını sağlayıcı, önleyici çalışmalarla, risklerden koruyucu politikalar uygulayarak yasal sorumluluklarını en iyi şekilde yerine getirmek için çalışmaktadır.
<b>Ekonomik</b>	Okul aile birliğinin yapmış olduğu faaliyetler
<b>Sosyolojik</b>	Yakın sosyal çevrede ve şehir ölçeğinde eğitim kurumuna destek olma eğiliminin yüksek olması, Velilerimizin genellikle genç yaşta oluşu ve bu nedenle çocuklarıyla daha iyi ilgilenebilmeleri İlimizin tarihi dokusunun zenginliği
<b>Teknolojik</b>	Eğitim kullanılan araç-gereçlerde ,teknolojik ekipmanlarda ve iletişimde yeni teknolojilerin kullanılması
<b>Mevzuat-Yasal</b>	-Eğitimde fırsat eşitliğine yönelik alınan tedbirlerin her geçen gün daha artırılması hususundaki çabalar -Psikolojik, sosyal ve hatta fiziksel şiddetin eğitim ve disiplin aracı olarak kullanılmasına son verilmesi
<b>Ekolojik</b>	Sıfır Atık” projesine okulumuzun da tam anlamıyla dahil olması, Okul çevresinde gürültü kirliliğinin az olması

## Tehditler

<b>Politik</b>	Eđitim politikalarında çok sık deęişiklik yapılması ve eđitim sistemindeki düzenlemelere ilişkin pilot uygulamaların yetersizliđi Personel Politikaları nedeniyle okulumuzda ki destek personel yetersizliđi ve bunu telafi edebilecek hizmet alımında yaşanan kaynak sorunu
<b>Ekonomik</b>	Ödenek yetersizliđi Okulumuzun bulunduğu çevre sürekli göç alan bir bölge olduđu için, genel bağlamda ailelerimizin sosyoekonomik düzeyleri düşük seviyelerdedir. Bu açıdan bakıldığı zaman, ailelerin okulun maddi kaynaklarına çok fazla katkısı olmamaktadır. Belli dönemlerde okul bünyesinde okul-aile işbirliđi ile çalışmalarını düzenlenmekte, buradan elde edilen gelirlerle okulumuzun eksikleri giderilmeye çalışılmaktadır.
<b>Sosyolojik</b>	Parçalanmış aile sayısının çok fazla olması Okulumuzun bulunduğu çevredeki hızlı yoğun göç olgusu, okulumuzun taşınmalı öğrencilerden oluşu bireylerin uyum problemlerini de beraberinde getirmektedir
<b>Teknolojik</b>	Günümüzde hemen hemen her evde bir bilgisayar vardır. Ancak bu durum velilerimizin sosyo ekonomik durumu kötü olduğundan daha azdır. Velilerimizin teknoloji alt yapısının olmayışı bir dezavantajdır. Bu durum öğrencilerimizin teknolojiyi tanıma ve kullanma açısından yetersiz kalmalarına neden olmaktadır.
<b>Mevzuat-Yasal</b>	Mevzuatın açık, anlaşılır ve ihtiyaca uygun hazırlanmaması nedeniyle güncelleme ihtiyacının sıklıkla ortaya çıkması
<b>Ekolojik</b>	Öğrencilerimizin doğal besinler tüketmek yerine sosya ekonomik durumlarının kötü olmasından dolayı GDO lu beslenmeye ağırlık verilmektedir sağlıklı beslenememektedir.

## GELİŞİM VE SORUN ALANLARI

Gelişim ve sorun alanları analizi ile GZFT analizi sonucunda ortaya çıkan sonuçların planın geleceğe yönelim bölümü ile ilişkilendirilmesi ve buradan hareketle hedef, gösterge ve eylemlerin belirlenmesi sağlanmaktadır.

Gelişim ve sorun alanları ayırımında eğitim ve öğretim faaliyetlerine ilişkin üç temel tema olan Eđitime Erişim, Eđitimde Kalite ve kurumsal Kapasite kullanılmıştır. Eđitime erişim, öğrencinin eğitim faaliyetine erişmesi ve tamamlamasına ilişkin süreçleri; Eđitimde kalite, öğrencinin akademik başarısı, sosyal ve bilişsel gelişimi ve istihdamı da dâhil olmak üzere eğitim ve öğretim sürecinin hayata hazırlama evresini; Kurumsal kapasite ise kurumsal yapı, kurum kültürü, donanım, bina gibi eğitim ve öğretim sürecine destek mahiyetinde olan kapasiteyi belirtmektedir.

<b>EĐİTİME ERİŞİM</b>	<b>EĐİTİMDE KALİTE</b>	<b>KURUMSAL KAPASİTE</b>
Okullaşma Oranı	Akademik Başarı	Kurumsal İletişim
Okula Devam/ Devamsızlık	Sosyal, Kültürel ve Fiziksel Gelişim	Kurumsal Yönetim
Okula Uyum, Oryantasyon	Sınıf Tekrarı	Bina ve Yerleşke
Özel Eđitime İhtiyaç Duyan Bireyler	İstihdam Edilebilirlik ve Yönlendirme	Donanım.....
Yabancı Öğrenciler	Öğretim Yöntemleri	Temizlik, Hijyen
Hayat boyu Öğrenme	Ders araç gereçleri	İş Güvenliği, Okul Güvenliği
.....	.....	Taşıma ve servis
.....	.....	İnsan kaynakları

<b>1.TEMA: EĞİTİM VE ÖĞRETİME ERİŞİM</b>	
1	Devamsızlık problemi yaşayan öğrencilerimizin okula devamını sağlamak devamsızlığı oranlarını en aza indirmek
2	Özel eğitim ihtiyacı olan öğrencilerimize yönelik tedbirler almak
3	Okula uyum sorunları.
4	Hayat boyu öğrenmeye katılım ve tamamlanma oranları
5	Okula uyum ve oryantasyon sorunları
6	Yabancı öğrencilere erişim olanakları
7	Okul öncesi eğitimde okullaşma oranı.

<b>2.TEMA: EĞİTİM VE ÖĞRETİMDE KALİTE</b>	
1	Eğitim öğretim sürecinde sanatsal, sportif ve kültürel faaliyetler
2	Öğretmenlere yönelik hizmetiçi eğitimler
3	Ders araç ve gereçleri iyileştirilmesi
4	Okuma kültürü
5	Projelerin özendirilmesi ve artırılması
6	Öğretmen yeterlilikleri(Branş öğretmenlerin görevlendirilmesi.)

<b>3.TEMA: KURUMSAL KAPASİTE</b>	
1	Okul ve kurumların fiziki kapasitesinin yetersizliği
2	Eğitim ve sosyal hizmet ortamlarının kalitesinin artırılması
3	Donatım eksiklerinin giderilmesi
4	Okul güvenliği çalışmaları

## **BÖLÜM III: MİSYON, VİZYON VE TEMEL DEĞERLER**

Okul Müdürlüğümüzün Misyon, vizyon, temel ilke ve değerlerinin oluşturulması kapsamında öğretmenlerimiz, öğrencilerimiz, velilerimiz, çalışanlarımız ve diğer paydaşlarımızdan alınan görüşler, sonucunda stratejik plan hazırlama ekibi tarafından oluşturulan Misyon, Vizyon, Temel Değerler; Okulumuz üst kurulana sunulmuş ve üst kurul tarafından onaylanmıştır.

### **MİSYONUMUZ**

**Bütün çalışanlarımızın temeli öğrencilerimizdir. Öğrencilerimize birey olarak saygı duyulur. Öğrenci ve öğretmen arasındaki sevgi-saygı bağının gün geçtikçe geliştirilmesi, herkesin ortak hedefleri arasındadır. Biz duygusunun hakim olduğu ortam ve anlayışın gereğine inanırız. Öğrencilerin öğrenmeyi öğrenmesi ilk önceliktir. Türkçenin güzel konuşulması ve yazılması ortak değerimizdir. Okul-veli işbirliği sağlanarak, öğrencinin okulda kazandığı davranışların hayata geçirilebilmeleri için çalışılır. Öğrencilerimizin 21.yüzyıl becerilerini geliştirmek ve e-güvenlik konusunda bilinçlenmesini sağlamak. Başarının ekip çalışması, teşvik ve ödüllendirme ile artacağına inanırız. Okulumuzun fiziki şartları iyi ve gelişmeye elverişli olması ayrıcalığımızdır.**

### **VİZYONUMUZ**

**Her öğrencinin iyi bir üst eğitim kurumuna yerleşmesini ve sosyal becerilerini geliştirmesini, toplumsal ve milli değerleri yaşamasını sağlamak, çocuklarımıza mutlu ve başarılı bireyler olma isteği ve yeteneğini kazandırmaktır.**



## TEMEL DEĞERLENDİRME MİZ

- ✓ Önce insan,
- ✓ Karşılıklı güven ve dürüstlük,
- ✓ Sabırlı, hoşgörülü ve kararlılık,
- ✓ Eğitimde süreklilik anlayışı,
- ✓ Adaletli performans değerlendirme,
- ✓ Bireysel farkları dikkate almak,
- ✓ Kendisiyle ve çevresi ile barışık olmak,
- ✓ Yetkinlik, üretkenlik ve girişimcilik ruhuna sahip olmak,
- ✓ Doğa ve çevreyi koruma bilinci,
- ✓ Sürekli gelişim
- ✓ Sorumluluk duygusu ve kendine güven bilincini kazandıracak

**TEMA I: EĞİTİM VE ÖĞRETİME ERİŞİM**

Eğitim ve öğretime erişim okullaşma ve okul terki, devam ve devamsızlık, okula uyum ve oryantasyon, özel eğitime ihtiyaç duyan bireylerin eğitime erişimi, yabancı öğrencilerin eğitime erişimi ve hayatboyu öğrenme kapsamında yürütülen faaliyetlerin ele alındığı temadır.

**Stratejik Amaç 1:**

Kayıt bölgemizde yer alan çocukların okullaşma oranlarını artıran, öğrencilerin uyum ve devamsızlık sorunlarını gideren etkin bir yönetim yapısı kurulacaktır.

**Stratejik Hedef 1.1.** Kayıt bölgemizde yer alan çocukların okullaşma oranları arttırılacak ve öğrencilerin uyum ve devamsızlık sorunları da giderilecektir

## TEMA-2 EĞİTİM VE ÖĞRETİME KALİTE

### 3.4.2. STRATEJİK AMAÇ

Her bireye ulusal ve uluslararası ölçütlerde bilgi, beceri, tutum ve davranışın kazandırılması ile girişimci, yenilikçi, yaratıcı, dil becerileri yüksek, iletişime ve öğrenmeye açık, özgüven ve sorumluluk sahibi sağlıklı ve mutlu bireylerin yetişmesine imkân sağlamak.

### Performans Göstergeleri

#### 3.4.2.1 STRATEJİK HEDEF :

Öğrenci başarısını erken yaşlardan başlayarak, akademik başarı düzeylerini ve ruhsal ve fiziksel gelişimlerine yönelik sosyal kültürel faaliyetlerle destekleyip sürekli takip ve değerlendirme çalışmaları ile plan dönemi sonuna dek uluslararası geçerlilik seviyesine çıkarmak.

No	PERFORMANS GÖSTERGESİ	Mevcut	HEDEF				
		2018	2019	2020	2021	2022	2023
PG.1.1.1	Kayıt bölgesindeki öğrencilerden okula kayıt yaptıranların oranı (%)	%95	%96	%97	%98	%99	%100
PG.1.1.2	İlkokul birinci sınıf öğrencilerinden en az bir yıl okul öncesi eğitim almış olanların oranı (%)	%70	%75	%80	%85	%90	%100
PG.1.1.3.	Okula yeni başlayan öğrencilerden oryantasyon eğitimine katılanların oranı (%)	%100	%100	%100	%100	%100	%100
PG.1.1.4.	Bir eğitim ve öğretim döneminde 20 gün ve üzeri devamsızlık yapan öğrenci oranı (%)	%2	%1	%0,5	%0	%0	%0
PG.1.1.5	Bir eğitim ve öğretim döneminde 20 gün ve üzeri devamsızlık yapan yabancı öğrenci oranı (%)	%0,001	%0	%0	%0	%0	%0
PG.1.1.6	Okulun özel eğitime ihtiyaç duyan bireylerin kullanımına uygunluğu (0-1)	1	1	1	1	1	1
PG.1.1.7	Hayatboyu öğrenme kapsamında açılan kurslara devam oranı (%) (halk eğitim)	%100	%100	%100	%100	%100	%100
PG.1.1.8	Hayatboyu öğrenme kapsamında açılan kurslara katılan kişi sayısı (sayı) (halk eğitim)	25	35	40	50	65	70
PG.1.1.9	Hayat boyu öğrenme kapsamındaki kursları tamamlama oranı (%) (halk eğitim)	%100	%100	%100	%100	%100	%100
PG.1.1.10	Şartları elverişsiz öğrencilere beslenme ve araç gereç yardımı ilişkin yardım yapılan öğrenci oranı (%)	%0.01	%0.02	%0.04	%0.05	%0.07	%0.10
PG.1.1.11	Özel eğitime ihtiyaç duyan öğrencilerin uyumunun sağlanmasına yönelik öğretmen eğitimlerine katılan okul öncesi öğretmeni oranı (%)	%100	%100	%100	%100	%100	%100
PG1.1.12	Bilim ve sanat merkezi öğrencilerinde programlarına devam eden öğrenci oranı	%1	%5	%7	%8	%9	%10

## Eylemler

No	Eylem İfadesi	Eylem Sorumlusu	Eylem Tarihi
1.1.1.	Kayıt bölgesinde yer alan bütün okulumuz öğrencilerinin genel tespiti çalışması yapılacaktır.	Okul Stratejik Plan Ekibi	01 Eylül-20 Eylül
1.1.2	Devamsızlık yapan yada devamsızlık yapmayı alışkanlık haline getiren öğrencilerin tespiti ve erken uyarı sistemi için çalışmalar yapılacaktır.	Müdür Yardımcısı	01 Eylül-20 Eylül
1.1.3	Devamsızlık yapan öğrencilerin velileri ile özel aylık toplantı ve görüşmeler yapılacaktır.	Müdür Yardımcısı	Her ayın son haftası
1.1.4	Okulun özel eğitime ihtiyaç duyan bireylerin kullanımının kolaylaştırılması için rampa ve asansör eksiklikleri tamamlanacaktır.	Müdür Yardımcısı	Mayıs 2019
1.1.5	Okul Rehberlik Servisi devamsızlık yapan öğrencilerin velilerle bireysel görüşmeler yapacaktır.	Rehber Öğretmen	Bütün yıl boyunca

## TEMA II: EĞİTİM VE ÖĞRETİMDE KALİTENİN ARTIRILMASI

Eğitim ve öğretimde kalitenin artırılması başlığı esas olarak eğitim ve öğretim faaliyetinin hayata hazırlama işlevinde yapılacak çalışmaları kapsamaktadır.

Bu tema altında akademik başarı, sınav kaygıları, sınıfta kalma, ders başarıları ve kazanımları, disiplin sorunları, öğrencilerin bilimsel, sanatsal, kültürel ve sportif faaliyetleri ile istihdam ve meslek edindirmeye yönelik rehberlik ve diğer mesleki faaliyetler yer almaktadır.

### **Stratejik Amaç 2:1**

Öğrencilerimizin gelişmiş dünyaya uyum sağlayacak şekilde donanımlı bireyler olabilmesi için eğitim ve öğretimde kalite artırılabacaktır. Okulumuzda görev yapan yönetim, eğitim ve destek personelinin görev ve sorumluluk alanlarında sahip olmaları gereken bilgi ve becerilerini güncel tutup enformasyon teknolojileri kullanım becerilerini artırarak beşeri alt yapının güçlendirilmesi, yönetim ve organizasyon yapılarının daha etkin kılınması, kurumların fiziki ve mali alt yapılarının daha etkin hale getirilmesinin sağlanması.

**Stratejik Hedef 2:1.** Öğrenme kazanımlarını takip eden ve velileri de sürece dâhil eden bir yönetim anlayışı ile öğrencilerimizin akademik başarıları ve sosyal faaliyetlere etkin katılımı artırılabacaktır Okulumuz personelinin ihtiyaç duyacağı eğitim ve kapasite geliştirme faaliyetlerini plan dönemi sonuna dek planlamak.

## Performans Göstergeleri

No	PERFORMANS GÖSTERGESİ	Mevcut	HEDEF				
		2018	2019	2020	2021	2022	2023
PG.2.1.1	Bir eğitim ve öğretim döneminde bilimsel, kültürel, sanatsal ve sportif alanlarda en az bir faaliyete katılan öğrenci oranı (%)	%55	%65	%70	%75	%80	%85
PG.2.1.2	Öğrenci başına okunan kitap sayısı	20	25	27	30	35	40
PG.2.1.3	Toplumsal sorumluluk ve gönüllülük programlarına katılan öğrenci oranı (%)	%5	%10	%12	%15	%20	%25
PG.2.1.4	Yabancı dil dersi yılsonu puan ortalaması	85	90	95	95	98	100
PG.2.1.5	EBA Ders Portalı öğrenci kayıt oranı (%)	%99,33	%100	%100	%100	%100	%100
PG.2.1.6	Kütüphaneden faydalanan öğrenci oranı(%)	%90	%100	%100	%100	%100	%100

## Eylemler

No	Eylem İfadesi	Eylem Sorumlusu	Eylem Tarihi
2.1.1.	Bireylerin en az bir yabancı dili iyi derecede öğrenmesinin önemi ve yabancı dil eğitimine erken yaşlarda başlamanın yabancı dil öğrenmedeki avantajları ile ilgili farkındalık artırmaya yönelik çalışmalar yapılacaktır	İngilizce Öğretmeni	Her Öğretim Dönemi
2.1.2	Tüm paydaşların özel yetenekli bireylerin eğitimi konusunda farkındalıklarını arttırma amaçlı çalışmalar yapılacaktır	Tüm paydaşlar	Mayıs (Her Yıl)
2.1.3	Sosyal Faaliyetlerin artırılmasına yönelik çalışmalar yapılacak.	Stratejik planlama ekibi	Nisan 2019 (Her Yıl)
2.1.4	Sınıflar arası çeşitli sportif karşılaşmalar yapılması planlanacak.	Stratejik planlama ekibi	Mayıs (Her Yıl)
2.1.5	Öğrenci velileriyle toplantı yapılacaktır.	Stratejik planlama ekibi	Her ay sonu
2.1.6	Okulumuzda müzik korusu oluşturmak ve düzenlenen kermeste konser vermek	Stratejik planlama ekibi	Her yıl Mayıs ayı
2.1.7	Kitap okuma saati her hafta düzenlenecek ve her ay en çok kitap okuyan öğrenci ödüllendirilecek	Stratejik planlama ekibi	Her ay sonu
2.1.8	Okulumuzda ders dışı egzersiz çalışmalarına önem verilecek ve çalışmalar desteklenecektir.	Okul idaresi	Eğitim öğretim süresince
2.1.9	Öğrencilerin yetenekleri doğrultusunda ürün vermelerinde özendirici çalışmalar yapılması,	Okul idaresi, Öğretmenler	01/01/2019 31/12/2023
2.1.10	Öğretmenlerimize modern öğretim yöntem-teknikler konusunda seminer düzenlemek	Stratejik planlama ekibi	17 Haziran-28 Haziran



**Stratejik Hedef 2.2.** Etkin bir rehberlik anlayışıyla, öğrencilerimizi ilgi ve becerileriyle orantılı bir şekilde üst öğrenime veya istihdama hazır hale getiren daha kaliteli bir kurum yapısına geçilecektir.

### Performans Göstergeleri

No	PERFORMANS GÖSTERGESİ	Mevcut	HEDEF				
		2018	2019	2020	2021	2022	2023
<b>PG.2.2.1</b>	Okulumuzda/Kurumumuzda Mezunların memnuniyet oranı(%)	%80	%85	%90	%94	%97	%100
<b>PG.2.2.4</b>	Okulumuzda/Kurumumuzda Bir eğitim-öğretim yılında müdürlüğümüzce düzenlenen toplantı ve etkinlikleri katılan veli oranı (%)	%40	%45	%50	%55	%60	%70
<b>PG.2.2.3</b>	Rehberlik Servisince Düzenlenen Seminere katılan veli oranı.	%25	%30	%35	%40	%45	%50

## Eylemler

No	Eylem İfadesi	Eylem Sorumlusu	Eylem Tarihi
2.2.1.	Gidecekleri okul türleri ile ilgili belirleme ve e-okula giriş yapılması.	Müdür Yardımcısı	Her yıl Şubat-Mart Ayı.
2.2.2	Farklı okul türlerini gezmek, bilgi almak, seminer çalışmaları yapmak	Okul idaresi, Öğretmenler	01/01/2019

## TEMA III: KURUMSAL KAPASİTE

### Stratejik Amaç 3:

Eğitim ve öğretim faaliyetlerinin daha nitelikli olarak verilebilmesi için okulumuzun kurumsal kapasitesi güçlendirilecektir.

*Stratejik Hedef 3.1.* Etkili ve verimli bir kurumsal yapıyı oluşturmak için; mevcut beşeri, fiziki alt yapı ile yönetim ve organizasyon yapısı iyileştirilecektir.

## Performans Göstergeleri

No	PERFORMANS GÖSTERGESİ	Mevcut	HEDEF				
		2018	2019	2020	2021	2022	2023
PG.3.1.1	Okulumuzda/Kurumumuzda Engellilerin kullanımına uygun asansör/lift, rampa ve tuvaleti birlikte olma durumu (0-1)	1	1	1	1	1	1
PG.3.1.2	Okulumuzda/Kurumumuzda Öğretmen başına düşen öğrenci sayısı	30	29	27	25	25	25
PG.3.1.3	Okulumuzda/Kurumumuzda Öğrenci sayısı 30'dan fazla olan şube oranı (%)	%100	%80	%75	%70	%50	%30
PG.3.1.4	Okulumuzda/Kurumumuzda İş güvenliği eğitimi alan personel oranı	%100	%100	%100	%100	%100	%100
PG.3.1.5	Ulusal -Uluslararası bir alanda kuruma kazandırılan ödül durumu (0-1)						
PG.3.1.6	Müdürlüğünüz iş ve işlemlerine yönelik paydaşların memnuniyet oranı (%)	%100	%100	%100	%100	%100	%100

## Eylemler

No	Eylem İfadesi	Eylem Sorumlusu	Eylem Tarihi
3.1.1.	Okulun kütüphanesinin düzenlenerek etkin kullanıma açılması.	Okul idaresi, Öğretmenler	01/04/2019 31/12/2023
3.1.2	Çok amaçlı salonun öğrenci, veli seminerleri için verimli hale getirilmesi	Okul idaresi	01/01/2019 31/12/2023
3.1.3	Kamera sisteminin geliştirilmesi ve güvenlik görevlisi tahsis edilmesi	Okul idaresi	01/02/2019 31/12/2023
3.1.4	Kamera ve Kayıt cihazının yenilenmesi.	Okul idaresi	01/01/2019
3.1.5	Bilgisayarların Yenilenmesi	Okul idaresi	01/02/2019 31/12/2023
3.1.6	Okul hijyenini iyileştirmek amacıyla çalıştırılan temizlik işçi sayısını arttırmak için gelir sağlayıcı kermes,gezi düzenlemek	Okul idaresi, Öğretmenler	01/02/2019 31/12/2023
3.1.7	Okuldan beklentileri tespit etmek, sorunları ve çözümlerini bulmak adına öğretmenlerle ve veliler ile toplantılar düzenlemek.	Stratejik planlama ekibi	Her ay sonu
3.1.8	Fen laboratuvarının donatım eksikliğinin giderilmesi.	Stratejik planlama ekibi	01/02/2019 31/12/2023
3.1.9	Başarılı yönetici ve öğretmenlerin ödüllendirilmesi sağlanacaktır	Okul İdaresi	Dönem Sonunda
3.1.10	Okul web sitesinin tanıtımı yapılacak ve sık sık güncellenecek	Okul idaresi, Öğretmenler	01/02/2019 31/12/2023

## IV. BÖLÜM: MALİYETLENDİRME

### 2019-2023 Stratejik Planı Faaliyet/Proje Maliyetlendirme Tablosu

Kaynak Tablosu	2019	2020	2021	2022	2023	Toplam
Genel Bütçe						
Valilikler ve Belediyelerin Katkısı						
Diğer (Okul Aile Birlikleri)	50000	51000	52000	53000	54000	260000
<b>TOPLAM</b>	50000	51000	52000	53000	54000	260000

## V. BÖLÜM: İZLEME VE DEĞERLENDİRME

Okulumuz Stratejik Planı izleme ve değerlendirme çalışmalarında 5 yıllık Stratejik Planın izlenmesi ve 1 yıllık gelişim planının izlenmesi olarak ikili bir ayrıma gidilecektir. Stratejik planın izlenmesinde 6 aylık dönemlerde izleme yapılacak denetim birimleri, il ve ilçe millî eğitim müdürlüğü ve Bakanlık denetim ve kontrollerine hazır halde tutulacaktır. Okullarımız ve kurumlarımız için yapılacak olan okul gelişim modeli ve stratejik plan izleme modeli sistemine ilgili verilerin girişleri yapılacaktır. Yıllık planın uygulanmasında yürütme ekipleri ve eylem sorumlularıyla aylık ilerleme toplantıları yapılacaktır. Toplantıda bir önceki ayda yapılanlar ve bir sonraki ayda yapılacaklar görüşülüp karara bağlanacaktır.

### İZLEME VE DEĞERLENDİRME MODELİ

5018 sayılı Kamu Mali Yönetimi ve Kontrol Kanununun amaçlarından biri; kalkınma planları ve programlarda yer alan politika ve hedefler doğrultusunda kamu kaynaklarının etkili, ekonomik ve verimli bir şekilde elde edilmesi ve kullanılmasını, hesap verebilirliği ve malî saydamlığı sağlamak üzere, kamu malî yönetiminin yapısını ve işleyişini düzenlemektir.

Bu amaç doğrultusunda kamu idarelerinin; stratejik planlar vasıtasıyla, kalkınma planları, programlar, ilgili mevzuat ve benimsedikleri temel ilkeler çerçevesinde geleceğe ilişkin misyon ve vizyonlarını oluşturması, stratejik amaçlar ve ölçülebilir hedefler saptaması, performanslarını önceden belirlenmiş olan performans göstergeleri doğrultusunda ölçmesi ve bu sürecin izleme ve değerlendirmesini yapmaları gerekmektedir.

İzleme, stratejik plan uygulamasının sistematik olarak takip edilmesi ve raporlanmasıdır. Değerlendirme ise, uygulama sonuçlarının amaç ve hedeflere kıyasla ölçülmesi ve söz konusu amaç ve hedeflerin tutarlılık ve uygunluğunun analizidir.

Stratejik Planın başarısı, ortaya konulan amaçlara ulaşıp ulaşılmadığını ya da amaçlar yönünde ilerleme olup olmadığını bilmekten geçer. Uzun vadeli hedeflere ulaşmak için bunların ölçülebilir kısa vadeli uygulama bölümlerine indirgenmesi gereklidir. Kısa vadeli sonuçları kontrol etmek doğal ve sağlıklı bir yaklaşımdır. Performans hedefleri bu açıdan önemlidir. Manavgat İlçe Milli Eğitim Müdürlüğü Stratejik Planında ortaya konulan ve 2019-2023 dönemine yönelik hedeflere ilişkin gerçekleştirmeler planın başarıya ulaşması için bu dönemler içinde yıllık iki kez gözden geçirilecektir. Bu değerlendirme, faaliyet alanları çerçevesinde, Müdürlüğün birimlerinin hazırlayacağı 6 aylık faaliyet raporlarıyla yapılacaktır. İlerleme sağlanan ve sağlanamayan alanların ortaya konulacağı bu raporlar, faaliyetlerin sürekli geliştirilmesi için plana ışık tutacaktır.

Stratejik Planın belirli dönemlerde izlenmesi ve değerlendirilmesi, Stratejik Plan Hazırlama Ekibi tarafından yapılacak ve hazırlanan raporlar Strateji Geliştirme Hizmetleri sorumlu müdür yardımcısına sunulacaktır.

İzleme ve değerlendirme süreci kurumsal öğrenmeyi ve sürekli iyileştirmeyi sağlayacak, ayrıca, hesap verebilirlik ve şeffaflık ilkelerine katkıda bulunacaktır.

<b>İzleme Değerlendirme</b>	<b>Gerçekleştirilme Zamanı</b>	<b>İzleme Değerlendirme Dönemi Süreç Açıklaması</b>	<b>Zaman Kapsamı</b>
<b>Birinci İzleme-Değerlendirme Dönemi</b>	Her yılın Temmuz ayı içerisinde	<ul style="list-style-type: none"><li>-SPE birimi tarafından harcama birimlerinden sorumlu oldukları göstergeler ile ilgili gerçekleşme durumlarına ilişkin verilerin toplanması ve konsolide edilmesi</li><li>-Göstergelerin gerçekleşme durumları hakkında hazırlanan raporun üst yöneticiye sunulması</li></ul>	<b>Ocak-Temmuz dönemi</b>
<b>İkinci İzleme-Değerlendirme Dönemi</b>	İzleyen yılın Şubat ayı sonuna kadar	<ul style="list-style-type: none"><li>-SPE birimi tarafından harcama birimlerinden sorumlu oldukları göstergeler ile ilgili yılsonu gerçekleşme durumlarına ilişkin verilerin toplanması ve konsolide edilmesi</li><li>-Üst yönetici başkanlığında harcama birim yöneticilerince yılsonu gerçekleşmelerinin, gösterge hedeflerinden sapmaların ve sapma nedenlerin değerlendirilerek gerekli tedbirlerin alınması</li></ul>	<b>Tüm yıl</b>



EKLER:

Öğretmen, öğrenci ve veli anket örnekleri klasör ekinde olup okullarınızda uygulanarak sonuçlarından paydaş analizi bölümü ve sorun alanlarının belirlenmesinde yararlanabilirsiniz.

İMKB İLKOKULU		STRATEJİK PLANI (2019-2023)	
“ İÇ PAYDAŞ ÖĞRENCİ GÖRÜŞ VE DEĞERLENDİRMELERİ” ANKET FORMU			
ÖĞRENCİ MEMNUNİYET ANKETİ		MEMNUNİYET ANKET SONUCU	
SIRA NO	GÖSTERGELER	SONUÇ	SONUÇ %
1	İhtiyaç duyduğumda okul çalışanlarıyla rahatlıkla görüşebiliyorum.	4,62	92,40
2	Okul müdürü ile ihtiyaç duyduğumda rahatlıkla konuşabiliyorum.	3,94	78,80
3	Okulun rehberlik servisinden yeterince yararlanabiliyorum.	4,34	91,80
4	Okula ilettiğimiz öneri ve isteklerimiz dikkate alınır.	3,54	70,80
5	Okulda kendimi güvende hissediyorum.	4,76	95,20
6	Okulda öğrencilerle ilgili alınan kararlarda bizlerin görüşleri alınır.	3,92	78,40
7	Öğretmenler yeniliğe açık olarak derslerin işlenişinde çeşitli yöntemler kullanmaktadır.	4,62	92,40
8	Derslerde konuya göre uygun araç gereçler kullanılmaktadır.	4,40	88,00
9	Teneffüslerde ihtiyaçlarımı giderebiliyorum.	4,68	93,60
10	Okulun içi ve dışı temizdir.	4,14	82,80
11	Okulun binası ve diğer fiziki mekanlar yeterlidir.	4,30	86,00
12	Okul kantininde satılan malzemeler sağlıklı ve güvenlidir.	3,32	66,40
13	Okulumuzda yeterli miktarda sanatsal ve kültürel faaliyetler düzenlenmektedir.	3,84	76,80
<b>GENEL DEĞERLENDİRME</b>		<b>4,11</b>	<b>82,18</b>

İMKB İLKOKULU		STRATEJİK PLANI (2019-2023)	
“ İÇ PAYDAŞ ÖĞRETMEN GÖRÜŞ VE DEĞERLENDİRMELERİ” ANKET FORMU		ANKET SONUCU	
SIRA NO	GÖSTERGELER	SONUÇ	SONUÇ %
1	Okulumuzda alınan kararlar, çalışanların katılımıyla alınır.	4,42	88,33
2	Kurumdaki tüm duyurular çalışanlara zamanında iletilir.	4,92	98,33
3	Her türlü ödüllendirmede adil olma, tarafsızlık ve objektiflik esastır.	4,42	88,33
4	Kendimi, okulun değerli bir üyesi olarak görürüm.	4,58	91,67
5	Çalıştığım okul bana kendimi geliştirme imkânı tanımaktadır.	4,17	83,33
6	Okul, teknik araç ve gereç yönünden yeterli donanıma sahiptir.	2,92	58,33
7	Okulda çalışanlara yönelik sosyal ve kültürel faaliyetler düzenlenir.	3,83	76,67
8	Okulda öğretmenler arasında ayrım yapılmamaktadır.	4,50	90,00
9	Okulumuzda yerelde ve toplum üzerinde olumlu etki bırakacak çalışmalar yapmaktadır.	4,58	91,67
10	Yöneticilerimiz, yaratıcı ve yenilikçi düşüncelerin üretilmesini teşvik etmektedir.	4,42	88,33
11	Yöneticiler, okulun vizyonunu, stratejilerini, iyileştirmeye açık alanlarını vs. çalışanlarla paylaşır.	4,67	93,33
12	Okulumuzda sadece öğretmenlerin kullanımına tahsis edilmiş yerler yeterlidir.	4,17	83,33
13	Alanıma ilişkin yenilik ve gelişmeleri takip eder ve kendimi güncellerim.	4,25	85,00
<b>GENEL DEĞERLENDİRME</b>		<b>4,29</b>	<b>85,90</b>

İMKB İLKOKULU		STRATEJİK PLANI (2019-2023)	
“ İÇ PAYDAŞ VELİ GÖRÜŞ VE DEĞERLENDİRMELERİ” ANKET FORMU			
VELİ MEMNUNİYET ANKETİ		MEMNUNİYET ANKET SONUCU	
SIRA NO	GÖSTERGELER	SONUÇ	SONUÇ %
1	İhtiyaç duyduğumda okul çalışanlarıyla rahatlıkla görüşebiliyorum.	4,42	88,36
2	Bizi ilgilendiren okul duyurularını zamanında öğreniyorum.	4,45	89,09
3	Öğrencimle ilgili konularda okulda rehberlik hizmeti alabiliyorum.	3,40	68,00
4	Okula ilettiğim istek ve şikayetlerim dikkate alınıyor.	3,89	77,82
5	Öğretmenler yeniliğe açık olarak derslerin işlenişinde çeşitli yöntemler kullanmaktadır.	4,35	86,91
6	Okulda yabancı kişilere karşı güvenlik önlemleri alınmaktadır.	4,18	83,64
7	Okulda bizleri ilgilendiren kararlarda görüşlerimiz dikkate alınır.	4,35	86,91
8	E-Okul Veli Bilgilendirme Sistemi ile okulun internet sayfasını düzenli olarak takip ediyorum.	3,64	72,73
9	Çocuğumun okulunu sevdiğini ve öğretmenleriyle iyi anlaştığını düşünüyorum.	4,67	93,45
10	Okul, teknik araç ve gereç yönünden yeterli donanıma sahiptir.	3,55	70,91
11	Okul her zaman temiz ve bakımlıdır.	4,55	90,91
12	Okulun binası ve diğer fiziki mekanlar yeterlidir.	3,78	75,64
13	Okulumuzda yeterli miktarda sanatsal ve kültürel faaliyetler düzenlenmektedir.	3,38	67,64
<b>GENEL DEĞERLENDİRME</b>		<b>4,05</b>	<b>80,92</b>

